

Kvinder og mænd i videregående uddannelse¹

Resumé

Optaget på de videregående uddannelser

På de korte videregående uddannelser udgør mænd og kvinder hver især halvdelen af de optagne studerende. Kvindernes andel har de seneste 4 år været stigende på de korte videregående uddannelser. På de mellemlange videregående uddannelser udgør kvinder omkring 7 ud af 10 optagne, men mændenes andel har været svagt stigende de seneste 4 år.

På universitetsuddannelserne udgør kvinder et lille flertal af det samlede optag. Kvinderne tegner sig for knap to tredjedele af optaget på de humanistiske og sundhedsvidenskabelige universitetsuddannelser og næsten halvdelen af optaget på naturvidenskab. På de samfundsvidenskabelige uddannelser har kvinderne et lille flertal af de optagne. På de tekniske uddannelser er de nye mandlige studerende i flertal, idet mænd udgør mere end to tredjedele af de optagne.

Andele af en ungdomsårgang, der får en videregående uddannelse

Andelen af en ungdomsårgang, der får en videregående uddannelse, er steget. Stigningen har været betydeligt større for kvinder end for mænd.

Kvindernes andel af dimittender fra de videregående uddannelser er i dag betydelig større end mændenes. Siden 1994 er kvindernes andel af de, der fuldfører en mellemlang videregående uddannelse eller en universitetsuddannelse steget, mens den er uforandret på de korte videregående uddannelser. Det gælder alle tre videregående uddannelsesniveauer, at mændene er i markant flertal på de tekniske uddannelser, mens kvinderne er i flertal på humanistiske, sundhedsfaglige og pædagogiske uddannelser.

Studietider for mænd og kvinder

På universiteternes bacheloruddannelser er kvinderne hurtigst til at gennemføre, mens mændene er hurtigst færdige på kandidatuddannelserne.

Mænd og kvinders gennemførelse

De kvindelige studerende har samlet en højere fuldførelsesprocent end mandlige studerende på universiteternes bachelor- og kandidatuddannelser. Det kan til en vis grad skyldes, at mænd i højere grad end kvinder vælger uddannelser, der traditionelt har lave fuldførelsesprocenter.

Kvinder og mænd på forskeruddannelsen

Kvindes andel af nyindskrevne ph.d.-studerende er siden 1993 overordnet steget en smule. Det tekniske og det naturvidenskabelige område har den laveste andel af nyindskrevne kvinder.

1. Optaget på de videregående uddannelser

Tabel 1.1 viser kvinders og mænds andel af optagne på samtlige videregående uddannelser fra 2001-2005. Kvindernes andel af optaget til de korte videregående uddannelser (KVU) er i perioden steget 2 procentpoint til 47,9 pct. i 2004, mens mændenes andel er faldet til 52,1 pct. Kvinders og mænds andel af optaget på KVU nærmer sig således hinanden.

¹ Dette bilag er udarbejdet af Sekretariatet for ministerudvalget for Danmark i den globale økonomi. Bilaget er sendt til Globaliseringsrådet som faktuel baggrund for rådets drøftelser. Globaliseringsrådet kan ikke tages til indtægt for bilaget.

For de mellemlange videregående uddannelser (MVU) ser billedet anderledes ud. Her er kvinders andel fra 2001 til 2004 faldet 4,1 procentpoint til 70,4 pct., og mændenes andel øget til 29,6 pct. af de optagne på MVU.

Ser man på kvinders og mænds andele af de optagne på universitetsuddannelserne (LVU) er kvinders andel siden 2001 faldet med 1,2 procentpoint til 53,9, mens mændenes andel er steget til 46,1 pct.

Tabel 1.1 – Optagne på videregående uddannelser fordelt på køn 2001-2005. I procent.

	2001		2002		2003		2004		2005	
	K	M	K	M	K	M	K	M	K	M
KVU	45,9	54,1	45,9	54,1	47,3	52,7	47,9	52,1	49,7	50,3
MVU	74,5	25,5	73,1	26,9	72,3	27,7	70,4	29,6	71,1	28,9
LVU	55,1	44,9	54,6	45,4	54,4	45,6	53,9	46,1	53,8	46,2

Kilde: Den koordinerede tilmelding.

Der er også kønsforskelle i optaget på de forskellige hovedområder på universiteterne. Nedenstående tabel viser kvindernes andel af de optagne på hovedområderne. Som det fremgår udgør kvinderne i hele perioden knap to tredjedele af optaget på de humanistiske og sundhedsvidenskabelige uddannelser. Kvindernes andel af optaget på naturvidenskab har været stigende og udgør i 2005 næsten halvdelen af de optagne. På de samfundsvidenskabelige uddannelser har kvindernes andel ligeledes været stigende, og kvinderne udgør i 2005 et lille flertal af de optagne. På de tekniske uddannelser er de nye mandlige studerende i flertal, idet kvinderne i løbet af perioden højst tegner sig for en tredjedel af de optagne.

Tabel 1.2 – Kvinders andel af de optagne på universiteternes hovedområder 1996-2005. I procent.

	1996	1997	1998	1999	2000	2001	2002	2003	2004	2005
Humaniora	66	67	67	66	66	66	64	65	63	63
Natur	40	42	43	42	43	45	45	44	45	47
Samfund	42	45	47	48	49	50	50	50	51	51
Sundhed	61	61	63	66	67	69	68	67	67	67
Teknik	24	27	25	30	29	31	34	32	30	28

I forhold til de tekniske uddannelser er det dog værd at betragte udviklingen i Danmarks Tekniske Universitets årlige studenteroptag, der illustreres i tabel 1.3. nedenfor. Siden DTU i 2002 indførte fire nye fagpakker (levnedsmiddelkandidat, bioteknologi, design & innovation og medicin & teknologi)² er kvindernes andel af optaget på DTUs uddannelser steget fra 20 pct. i 1997 til 27 pct. i 2004.

Tabel 1.3 viser kvindernes andel af de optagne på DTUs uddannelser (fagpakker) fra 2002-2004. Det er værd at bemærke, at kvindernes andel af optaget på kemi-ingeniørfagpakken er steget siden indførelsen af de nye fagpakker. Kvindernes andel var i 1997-2000 på henholdsvis 40 pct., 34 pct., 35 pct. og 36 pct., mens den i 2004 er steget til 56 pct. af de optagne. Det kan muligvis skyldes, at de nye fagpakker i højere grad appellerer til kvindelige uddannelsessøgende end DTUs hidtidige uddannelsesretninger.

² Levnedsmiddelkandidat-fagpakken blev dog indført allerede i 1997.

Tabel 1.3. Studenteroptag på ordinære uddannelser DTU 2002-2004. Kvinders andel af optagne. I procent.

	2002		2003		2004**	
	Procent	Antal	Procent	Antal	Procent	Antal
Bygningsfagpakken	41	61	31	56	36	59
Elektrofagpakken	8	64	2	59	9	68
Maskinfagpakken	16	38	10	48		
Kemifagpakken	50	48	51	37	53	40
Energifagpakken	32	19	18	22		
Informatikfagpakken	8	76	5	76		
Miljøfagpakken	42	26	43	14	50	24
Teknisk fysik fagpakken	18	44	4	49	8	60
Levnedsmiddelkandidat*	45	22	71	28	89	9
Bioteknologifagpakken	43	67	52	67	54	50
Design og innovation	50	60	38	61	35	62
Medicin og teknologi			42	66	42	65
Antal i alt		525		583		437

Kilde: Danmarks Tekniske Universitet.

2. Andel af kvinder og mænd i ungdomsårgangene med videregående uddannelse

I dette kapitel anvendes datamateriale fra den såkaldte "Uddannelsesprofil for en ungdomsårgang" fra Uni-C statistik og analyse. Profilmodellen tager udgangspunkt i en ungdomsårgang og fremskriver deres uddannelsesadfærd på baggrund af den nuværende uddannelsesadfærd i et givet år og beregner deres slutniveau i uddannelsessystemet. Hvert år foretages beregningerne for alle år, som indgår i analysen.

Andelen af en ungdomsårgang, der vil få en videregående uddannelse, er generelt steget. Særligt andelen af en ungdomsårgang, der får en mellemlang videregående uddannelse eller en universitetsuddannelse.

Det fremgår af tabel 2.1, at fremskrivninger med udgangspunkt i 2003 viser, at i alt 52 pct. af kvinderne og 37 pct. af mændene vil få en videregående uddannelse, mens disse tal var 37 pct. for kvinder og 31 pct. for mænd baseret på fremskrivninger, der tager udgangspunkt i 1990. Andelen af kvinder i en ungdomsårgang, der får en videregående uddannelse vil således ifølge fremskrivningen stige betydeligt mere end andelen af mænd.

Fremskrivningerne baseret på 2003 peger på, at 6,5 pct. af mændene og 5,9 pct. af kvinderne i en ungdomsårgang vil få en kort videregående uddannelse (KVU). Tilsvarende vil 16,3 pct. af mændene i en ungdomsårgang og 30,7 pct. af kvinderne i fremskrivningen baseret på 2003 få en mellemlang videregående uddannelse (MVU). Fremskrivningen baseret på 1990 viser, at henholdsvis 13,7 pct. af mændene og 22,1 pct. af kvinderne ville få en mellemlang videregående uddannelse. Der er således tales om en markant stigning for kvindernes vedkommende i denne periode.

14,4 pct. af mændene og 15,4 pct. af kvinderne vil ifølge fremskrivningen baseret på 2003 få en universitetsuddannelse (LVU), mens disse tal i 1990 var 10,3 pct. og 9 pct. Andelen af kvinder i en ungdomsårgang, der vil få en universitetsuddannelse, er dermed steget markant og blevet større end andelen af mænd.

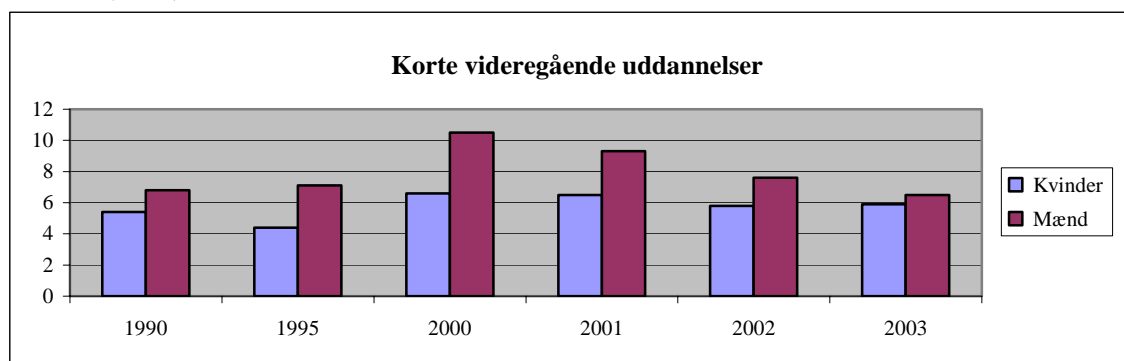
Tabel 2.1 – Procentvis andel med videregående uddannelse på en ungdomsårgang.

KVU	1990	1995	2000	2001	2002	2003
Begge køn	6,1	5,8	8,6	8	6,7	6,2
Kvinder	5,4	4,4	6,6	6,5	5,8	5,9
Mænd	6,8	7,1	10,5	9,3	7,6	6,5
MVU						
Begge køn	17,8	22,6	22,9	22,9	23,1	23,4
Kvinder	22,1	29,6	30,5	31,1	31	30,7
Mænd	13,7	15,8	15,6	15,1	15,6	16,3
LVU						
Begge køn	9,6	9,1	12,2	13,1	14	14,9
Kvinder	9	8,9	13,4	14,1	14,9	15,4
Mænd	10,3	9,3	11,1	12,2	13,2	14,4
I alt						
Begge køn	33,5	37,5	43,7	44	43,8	44,5
Kvinder	36,5	42,9	50,5	51,7	51,7	52
Mænd	30,8	32,2	37,2	36,6	36,4	37,2

Kilde: Uddannelsesprofil for en ungdomsårgang, Uni-C statistik og analyse.

De nedenstående tabeller og figurer viser fordelingen af mænd og kvinder for årene 1990-2003 for hver af de tre uddannelsesniveauer.

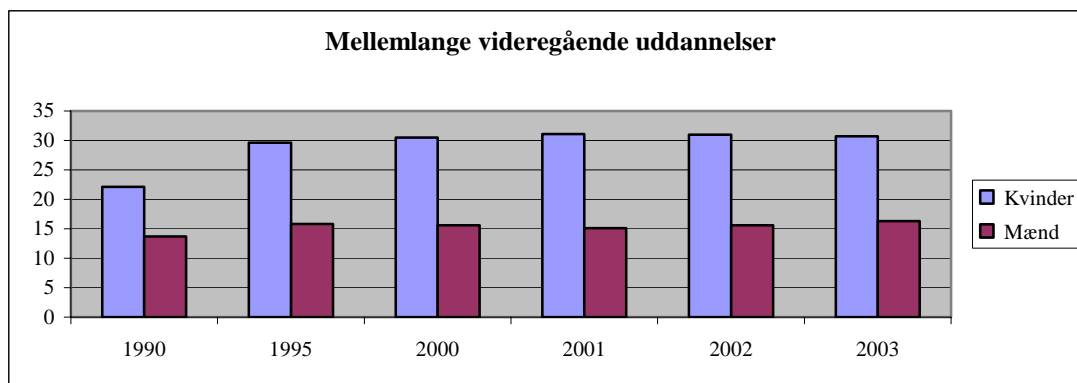
Baseret på uddannelsesprofilen viser figur 2.1, at andelen af en ungdomsårgang, der vil fuldføre en kort videregående uddannelse (KVU) for mændenes vedkommende siden 2000 falder omkring 4 procentpoint og vil udgøre godt 6 pct. af en ungdomsårgang, hvilket svarer til niveauet i 1990. Kvinders andel har siden 2000 ligget nogenlunde stabilt på omkring 6 pct., hvilket udgør en svag stigning i forhold til 1990.

Figur 2.1 - Procentvis andel af en ungdomsårgang fordelt på køn, som fuldfører en kort videregående uddannelse (KVU).

Kilde: Uddannelsesprofil for en ungdomsårgang, Uni-C statistik og analyse.

Figur 2.2 illustrerer, hvor store andele af mænd og kvinder i en ungdomsårgang, der ifølge fremskrivningen vil fuldføre en mellemlang videregående uddannelse (MVU). Figuren viser, at andelen af kvinderne siden 1995 har ligget stabilt omkring 30 pct. Andelen af mænd, der vil fuldføre en mellemlang videregående uddannelse, har siden 1990 ligget omkring 15 pct.

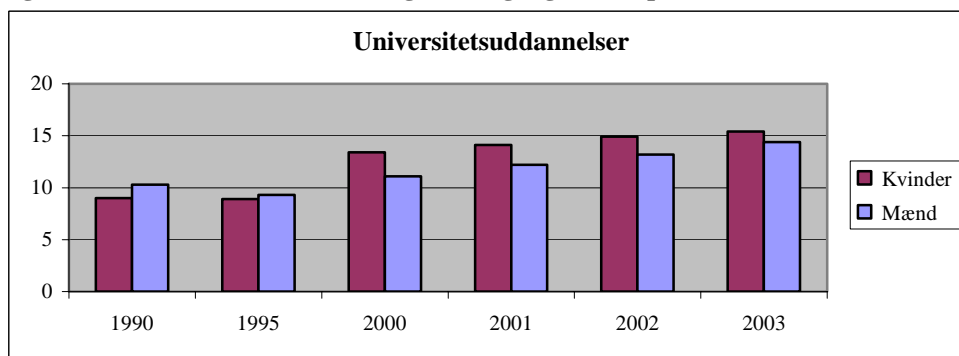
Figur 2.2. Procentvis andel af en ungdomsårgang fordelt på køn, som fuldfører en mellemlang videregående uddannelse (MVU).



Kilde: Uddannelsesprofil for en ungdomsårgang, Uni-C statistik og analyse.

Figur 2.3 viser, at andelen af en ungdomsårgang, der ifølge fremskrivningerne vil gennemføre en universitetsuddannelse (LVU), i perioden 1990-2003 er steget for både kvinder og mænd. Særligt mellem 1995 og 2000 stiger andelen af kvinder som vil fuldføre en universitetsuddannelse. En væsentlig årsag er, at antallet af kandidater på de samfundsvidenskabelige og humanistiske universitetsuddannelser i denne periode steg betydeligt, og at kvinder udgør store andele af de studerende på disse uddannelser.

Figur 2.3. Procentvis andel af en ungdomsårgang fordelt på køn, som fuldfører en universitetsuddannelse.



Kilde: Uddannelsesprofil for en ungdomsårgang, Uni-C statistik og analyse.

3. Kvinders og mænds andel af fuldførte på de videregående uddannelser

Som det ses af tabel 3.1, har kvinders andel af dimittenderne fra videregående uddannelser overordnet set været stigende, idet andelen i 1994 var 55,1 pct., mens andelen i 2003 var 64,5 pct. For mændenes vedkommende er de tilsvarende tal 44,9 pct. i 1994 og 35,5 pct. i 2003.

Tabel 3.1 – Fuldførte med en videregående uddannelse fordelt procentvis på kvinder og mænd. I procent.

	1994		1996		1998		2000		2001		2002		2003	
	K	M	K	M	K	M	K	M	K	M	K	M	K	M
KVU	41,5	58,5	36,5	63,5	37,8	62,2	38,1	61,9	37,4	62,6	43	57	41,2	58,8
MVU	66,5	33,5	68,9	31,1	69,3	30,7	70,3	29,7	70,6	29,4	71,6	28,4	72,9	27,1
LVU														
- Bachelorer	54,3	45,7	51,4	48,6	51,9	48,1	53,2	46,8	54,9	45,1	55,9	44,1	56	44
- Kandidater	45,4	54,6	46,8	53,2	48	52	49,3	50,7	50,5	49,5	51,2	48,8	49,8	50,2
Videregående udd. i alt	55,1	44,9	59,2	40,8	60,2	39,8	60,3	39,7	61,6	38,4	63,2	36,8	64,5	35,5

Kilde: Undervisningsministeriets nøgletalsdatabase – Bemærk, at tallene fra 2003 er foreløbige.

I de følgende afsnit belyses kvinders og mænds andel af fuldførte særskilt for hvert af de tre uddannelsesniveauer.

3.1. Korte videregående uddannelser

Som det fremgår af tabel 3.3, er kvinders andel af de fuldførte fra de korte videregående uddannelser faldet en smule, idet den procentvise andel var 41,5 pct. i 1994 mod 41,2 pct. i 2003. De sidste ti års udvikling har altså været stabil, om end andelen i perioder har været mindre end 41,2 pct. Årsagen til faldet skal særligt findes på det humanistiske uddannelsesområde, som blandt andet omfatter erhvervsprog og kunstneriske uddannelser, mens der inden for det samfundsfaglige område er sket en kraftig stigning i andelen af kvinder. Det skal bemærkes, at tal for 2003 er foreløbige.

Tabel 3.3. Fuldførte med en kort videregående uddannelse fordelt procentvis på køn. I procent.

KVU	1994		1996		1998		2000		2001		2002		2003	
	K	M	K	M	K	M	K	M	K	M	K	M	K	M
Samfund	50	50	41,4	58,6	47,1	52,9	49,9	50,1	48,8	51,2	56,3	43,7	53,1	46,9
Humaniora	82,7	17,3	81,2	18,8	79,2	20,8	75,8	24,2	71,1	28,9	67	33	68,4	31,6
Teknik	29,7	70,3	22,1	77,9	23,8	76,2	24	76	26	74	28,9	71,1	29,1	70,9
Vet/landbrug	33,4	66,6	45	55	35,8	64,2	39,4	60,6	39,5	60,5	41,5	58,5	38,7	61,3
Sundhed	95,3	4,7	93,7	6,3	97,9	2,1	93	7	97,2	2,8	96,1	3,9	94,9	5,1
I alt	41,5	58,5	36,5	63,5	37,8	62,2	38,1	61,9	37,4	62,6	43	57	41,2	58,8

Kilde: Undervisningsministeriets nøgletals database – tallene for 2003 er foreløbige.

Tabel 3.4 illustrerer fuldførelsesprocenten for mænd og kvinder på udvalgte korte videregående uddannelser. Tabellen viser, at kvindernes andel af de fuldførende på de korte tekniske uddannelser i perioden fra 1994-2003 er steget fra 32,4 pct. til 46,4 pct., hvilket svarer til en stigning på 14 procentpoint. Mændenes andel er således faldet fra 67,6 pct. i 1994 til 53,6 pct. i 2003.

Ser man på It-uddannelserne er kvindernes andel steget fra 17,6 pct. i 1994 til 24,5 pct. i 2003, mens mændenes andel i perioden er faldet fra en andel på 82,4 pct. til en andel på 75,5 pct. På uddannelserne til akademi- og markedsøkonom tegner kvinderne sig i dag for 59,9 pct. mod 52,1 pct. i 1994.

Tabel 3.4. Fuldførte KVU – udvalgte uddannelser, fordelt på kvinder og mænd 1994-2003. I procent

KVU	1994		1996		1998		2000		2001		2002		2003	
	K	M	K	M	K	M	K	M	K	M	K	M	K	M
Akademi- og markedsøkonomer	52,1	47,9	44,5	55,5	50,6	49,4	53,6	46,4	52,9	47,1	62,1	37,9	59,9	40,1
Tekniske uddannelser	32,4	67,6	24,9	75,1	27,9	72,1	27,9	72,1	30,2	69,8	44,2	55,8	46,4	53,6
It-uddannelser	17,6	82,4	11,2	88,8	13,0	87,0	18,4	81,6	21,7	78,3	25,3	74,7	24,5	75,5

Kilde: Undervisningsministeriets nøgletalsdatabase. Bemærk at tallene fra 2003 er foreløbige.

3.2. Mellemlange videregående uddannelser

Tabel 3.5 illustrerer kvinders og mænds andel af fuldførte på de mellemlange videregående uddannelser. Tabellen viser, at kvindernes andel er steget fra 66,5 pct. i 1994 til 72,9 pct. i 2003. For gruppen af professionsbachelorer og øvrige mellemlange videregående uddannelser er der således sket en generel stigning i kvinders andel inden for alle grupper.

Tabel 3.5. Fuldførte med en mellemlang videregående uddannelse fordelt procentvis på køn. I procent.

MVU	1994		1996		1998		2000		2001		2002		2003	
	K	M	K	M	K	M	K	M	K	M	K	M	K	M
Humaniora	70,9	29,1	70,6	29,4	72,1	27,9	71,5	28,5	69,8	30,2	74,9	25,1	62,8	37,2
Samfund	67,9	32,1	68,1	31,9	68,7	31,3	69,8	30,2	71,3	28,7	71,9	28,1	75,8	24,2
Teknik	19,7	80,3	18,4	81,6	15,8	84,2	19,9	80,1	15,4	84,6	18,3	81,7	20,9	79,1
Sundhed	93,6	6,4	92,3	7,7	91,9	8,1	91	9	91,4	8,6	92,9	7,1	92,3	7,7
Pædagogik	80,7	19,3	79,6	20,4	76,2	23,8	76,3	23,7	76,7	23,3	77,8	22,2	78,3	21,7
Sikkerhed	2,2	97,8	3,4	96,6	1,3	98,7	3,2	96,8	3,4	96,6	6	94	5,8	94,2
Videreudd. og åben udd.	75,5	24,5	86,1	13,9	92,3	7,7	84,4	15,6	81,8	18,2			86,7	13,3
I alt	66,5	33,5	68,9	31,1	69,3	30,7	70,3	29,7	70,6	29,4	71,6	28,4	72,9	27,1

Kilde: Undervisningsministeriets nøgletals database – tallene for 2003 er foreløbige. Note: 'Sikkerhed' dækker over de forskellige forsvarsuddannelser, mens 'humaniora' bl.a. dækker over de kunstneriske uddannelser som danser og overbygningen for designere.

Tabel 3.6 illustrerer for udvalgte uddannelser andelen af mænd og kvinder blandt dem, der fuldfører en mellemlang videregående uddannelse. Tabellen viser, at kvinders og mænds andele af de fuldførende på diplomingeniør-uddannelsen er henholdsvis 22,7 pct. og 77,3 pct. Der er tale om en svag stigning på 0,8 procentpoint for kvinderne siden 1994. Kvinders andel af de færdiguddannede sygeplejersker er i dag 96,3 pct., mens mænd udgør 3,7 pct., hvilket er omtrent samme fordeling som i 1994. Ser man på pædagoguddannelsen er der for mændenes vedkommende tale om en stigning på 3,4 procentpoint, idet mænds andel af færdiguddannede pædagoger er steget fra 13,8 pct. i 1994 til 17,2 pct. i 2003.

Tabel 3.6. Fuldførte mellemlange videregående uddannelser (MVU). Udvalgte uddannelser, fordelt på kvinder og mænd 1994-2003. I procent.

MVU	1994		1996		1998		2000		2001		2002		2003	
	K	M	K	M	K	M	K	M	K	M	K	M	K	M
Diplomingeniører	21,9	78,1	19,8	80,2	18,4	81,6	20,6	79,4	18,6	81,4	20,4	79,6	22,7	77,3
Sygeplejerske	95,9	4,1	95,5	4,5	95,5	4,5	95,1	4,9	95,6	4,4	96,0	4,0	96,3	3,7
Lærer	67,6	32,4	66,9	33,1	66,4	33,6	67,6	32,4	68,1	31,9	68,0	32,0	68,2	31,8
Pædagog	86,2	13,8	84,4	15,6	80,3	19,7	80,2	19,8	81,0	19,0	81,3	18,7	82,8	17,2

Kilde: Undervisningsministeriets nøgletalsdatabase. Bemærk at tallene fra 2003 er foreløbige.

3.3. Universitetsuddannelser

Tabel 3.7. viser, at kvinder udgør flertallet af det samlede antal færdiguddannede universitetsbachelorer, mens kandidaterne omtrent er fordelt ligeligt på mænd og kvinder.

Kvinderne har fra 1994-2003 konstant udgjort flertallet af bachelorerne og har et markant flertal inden for humaniora, jordbrugsvidenskab, sundhedsvidenskab og pædagogik. Dog er kvindernes andel af fuldførte på de humanistiske bacheloruddannelser faldet fra ca. 78 pct. i 1994 til ca. 70 pct. i 2003.

Kvindernes andel af universitetskandidater i 1994 var 45,4 pct., mens den i 2003 var steget til 49,8 pct. I denne periode er der sket en generel stigning inden for alle hovedgrupper, således at over halvdelen af kandidaterne fra humaniora, veterinær/landbrug, sundhedsvidenskab og pædagogik i dag er kvinder. På det tekniske område udgør kvinderne den mindste andel, idet de kun har en procentvis andel af fuldførte på 27,7 pct.

Tabel 3.7. Fuldførte med en universitetsuddannelse fordelt på køn samt bachelor og kandidatniveau. I procent.

	1994		1996		1998		2000		2001		2002		2003	
	K	M	K	M	K	M	K	M	K	M	K	M	K	M
Bachelorer														
Samfund	39,6	60,4	37,9	62,1	41,9	58,1	43,7	56,3	45,3	54,7	46,4	53,6	47,6	52,4
Humaniora	77,7	22,3	79,2	20,8	71,1	28,9	67,9	32,1	69	31	68,4	31,6	69,9	30,1
Naturvidenskab	45,2	54,8	43,3	56,7	37	63	38,4	61,6	41,2	58,8	42,2	57,8	39,1	60,9
Landbrug	33,3	66,7	43,3	56,7	47,5	52,5	51,7	48,3	58	42	61,5	38,5	60,4	39,6
Sundhed							62	38	53,3	46,7	75,2	24,8	77,9	22,1
Pædagogik	63,6	36,4	42,9	57,1	80	20	87,1	12,9	90,9	9,1	80,6	19,4	62,5	37,5
I alt	54,3	45,7	51,4	48,6	51,9	48,1	53,2	46,8	54,9	45,1	55,9	44,1	56	44
Kandidater														
Samfund	43,2	56,8	41,4	58,6	42	58	42,2	57,8	42,6	57,4	42,7	57,3	42,8	57,2
Humaniora	63,6	36,4	66,2	33,8	65,2	34,8	67,5	32,5	67,6	32,4	68	32	64,5	35,5
Teknik	26,5	73,5	25,6	74,4	28,1	71,9	26,9	73,1	25,3	74,7	27,4	72,6	27,7	72,3
Naturvidenskab	39,4	60,6	48,1	51,9	46,8	53,2	46,9	53,1	40,5	59,5	41,3	58,7	42	58
Vet/landbrug	56,4	43,6	59,1	40,9	56,9	43,1	59	41	60,5	39,5	59,3	40,7	58,4	41,6
Sundhedsvidenskab	63,4	36,6	62,3	37,7	63,1	36,9	60,3	39,7	61,4	38,6	61,9	38,1	61	39
Pædagogik	67,1	32,9	60,8	39,2	71,1	28,9	66,1	33,9	74,8	25,2	82,4	17,6	78,4	21,6
Sidefagssuppl.	40,7	59,3	42,8	57,2	40,3	59,7	39,4	60,6	47,5	52,5	51,9	48,1	46,5	53,5
I alt	45,4	54,6	46,8	53,2	48	52	49,3	50,7	50,5	49,5	51,2	48,8	49,8	50,2

Kilde: Undervisningsministeriets nøgletals database – tallene for 2003 er foreløbige.

Tabel 3.8 illustrerer for udvalgte uddannelser andelen af mænd og kvinder blandt de, der fuldfører en universitetsuddannelse. Tabellen viser, at kvindernes andel af færdiguddannede civilingeniører i dag er 21,5 pct., hvilket svarer til andelen i 1994. Ser man på jurauddannelsen, var kvindernes andel 56,6 pct. i 1994, mens den i 2003 var 56,7 pct. En tilsvarende udvikling viser sig, når man ser på lægeuddannelsen. Her var kvindeandelen i 1994 på 55,7 pct., mens den i 2003 var 56,1 pct. Dog har kvindeandelen i de mellemliggende år svinget mellem 54,9 pct. og 58,4 pct.

Tabel 3.8. Fuldførte – udvalgte universitetsuddannelser, fordelt på kvinder og mænd 1994-2003.

LVU	1994		1996		1998		2000		2001		2002		2003	
	K	M	K	M	K	M	K	M	K	M	K	M	K	M
Civilingeniør	21,6	78,4	19,5	80,5	21,3	78,7	20,7	79,3	18,6	81,4	19,7	80,3	21,5	78,5
Jura, kand.	56,6	43,4	53,0	47,0	60,6	39,4	55,4	44,6	53,5	46,5	53,1	46,9	56,7	43,3
Lægevidenskab	55,7	44,3	55,4	44,6	58,4	41,6	54,9	45,1	56,7	43,3	58,4	41,6	56,1	43,9

Kilde: Undervisningsministeriets nøgletalsdatabase. Bemærk, at tallene for 2003 er foreløbige.

4. Gennemsnitlige studietider for kvinder og mænd

Tabel 4.1 viser, at den gennemsnitlige studietid for de korte videregående uddannelser er 2,2 år. På professionsbacheloruddannelserne er den gennemsnitlige studietid 3,7 år. Der er således tale om små forsinkelser på de to uddannelsesniveauer. Kvinders og mænds uddannelsesvalg er forskelligt inden for begge uddannelsesniveauer, ligesom de enkelte uddannelserne ikke er lige lange. Derfor er overordnede forskelle i kvinders og mænds studietid ikke belyst, da det ville give et misvisende billede.

På universiteternes bacheloruddannelser er kvinderne hurtigst til at gennemføre, mens mændene er hurtigst færdige på kandidatuddannelserne. Det samme billede viser sig, når man ser på udvalgte uddannelser, hvilket måske kan hænge sammen med, at kvinderne forsinkes på kandidatdelen i forbindelse med graviditet og barsel. Som det ses i tabel 4.2, er andelen af kvindelige studerende på de videregående uddannelser, der har børn 17,4 pct., mens andelen blandt de mandlige studerende er 9,5 pct.

Tabel 4.1. – Gennemsnitlige studietider i antal år (tværsnit) 1999-2003

	1999	2000	2001	2002	2003
Korte videregående uddannelser					
Begge køn	2,0	2,0	2,0	2,2	2,2
Professionsbacheloruddannelser					
Begge køn	3,7	3,7	3,7	3,7	3,7
Bacheloruddannelser					
Begge køn	4,5	4,0	4,1	3,6	3,7
Kvinder	4,4	4,0	3,9	3,6	3,7
Mænd	4,7	3,9	4,2	3,7	3,8
Kandidatuddannelser					
Begge køn	4,5	4,5	4,3	4,1	4,1
Kvinder	4,6	4,6	4,4	4,2	4,3
Mænd	4,5	4,4	4,2	4,0	3,9

Kilde: Undervisningsministeriets nøgletalsdatabase. Bemærk at tallene fra 2003 er foreløbige.

Tabel 4.2. Stipendiemodtagere i VU 2002-2004 fordelt på køn.

	2002	2003	2004
Mænd			
Stipendiemodtagere i alt	73.850	73.279	72.746
Med børn i alt	6586	6720	6933
Procentandel med børn	8,9	9,2	9,5
Kvinder			
Stipendiemodtagere i alt	106.931	107.399	107.297
Med børn i alt	17.409	17.970	18.650
Procentandel med børn	16,3	16,7	17,4

Kilde: SU-styrelsen 2005.

Tabel 4.3 viser den gennemsnitlige studietid for udvalgte bacheloruddannelser. Ser man på jurauddannelsen, er både kvindelige og mandlige jurastuderende 3,4 år om at gennemføre bacheloruddannelsen. De største forskelle findes på sprog og naturvidenskab. På de sproglige uddannelser er mændene i gennemsnit 0,4 år længere om at gennemføre bacheloruddannelsen end kvinderne. På de naturvidenskabelige studier er mændene i gennemsnit 0,5 år længere om at gennemføre.

Tabel 4.3. Udvalgte bacheloruddannelsers gennemsnitlige studietid i antal år (tværsnit) 1999-2003.

	1999	2000	2001	2002	2003
Jura					
Begge køn	3,9	3,2	3,5	3,5	3,4
Kvinder	3,7	3,3	3,4	3,3	3,4
Mænd	4,1	3,1	3,6	3,7	3,4
Erhvervsprog					
Begge køn	3,1	3,1	3,1	3,2	3,1
Kvinder	3,0	3,1	3,1	3,2	3,0
Mænd	3,5	3,5	3,4	3,3	3,2
Sprog					
Begge køn	5,4	4,8	4,8	4,2	4,4
Kvinder	5,1	4,7	4,6	4,2	4,2
Mænd	*	5,3	5,2	4,2	4,6
Øvrige humaniora					
Begge køn	5,0	4,7	4,3	3,7	3,9
Kvinder	4,6	4,6	4,3	3,6	3,7
Mænd	*	4,8	4,4	3,8	4,0
Naturvidenskab					
Begge køn	5,0	4,5	4,7	3,9	4,3
Kvinder	4,0	4,2	4,0	3,6	4,0
Mænd	5,5	4,7	5,3	4,0	4,5

Kilde: Undervisningsministeriets nøgletalsdatabase. Bemærk at tallene fra 2003 er foreløbige.

Forskellen i mænds og kvinders gennemsnitlige fuldførelsestid på de naturvidenskabelige bacheloruddannelser kan skyldes, at mænd i højere grad end kvinder vælger naturvidenskabelige uddannelser, der traditionelt er præget af lange fuldførelsestider, herunder bl.a. matematik-, fysik- og kemifagene. Dog viser en undersøgelse fra Det Naturvidenskabelige Fakultet på Københavns Universitet fra 2003, at de mandlige studerende også på matematik-, fysik- og kemifagene er langsommere end de kvindelige studerende.

Nedenstående tabel illustrerer kvinders og mænds gennemsnitlige studietid for kandidatuddannelserne. Tabellen viser, at mændene bliver hurtigere færdige end kvinderne på medicin, jura, sprog og naturvidenskab. På medicinstudiet bruger kvinderne 0,4 år længere end mændene, på jurastudiet og på de naturvidenskabelige uddannelser 0,1 år længere og på sproguddannelserne 0,2 år længere. Kvinderne er mest effektive på erhvervsprog og civilingeniør, idet de i gennemsnit bruger 0,2 år mindre end mændene på at gennemføre disse uddannelser.

Tabel 4.4 – Udvalgte kandidatuddannelsers gennemsnitlige studietid i antal år (tværsnit) 1999-2003

	1999	2000	2001	2002	2003
Medicin*					
Begge køn	7,9	7,9	7,7	7,3	7,2
Kvinder	7,9	8,0	7,8	7,4	7,4
Mænd	7,9	7,7	7,4	7,4	7,0
Jura					
Begge køn	2,7	2,4	2,7	2,8	3,1
Kvinder	2,6	2,4	2,6	2,8	3,1
Mænd	2,8	2,5	2,7	2,7	3,0
Erhvervsprog					
Begge køn	3,5	3,5	3,6	3,1	3,4
Kvinder	3,4	3,5	3,6	3,2	3,4
Mænd	4,1	3,4	3,7	2,8	3,6
Sprog					
Begge køn	4,7	4,4	3,9	3,5	3,4
Kvinder	4,6	4,3	3,8	3,5	3,5
Mænd	4,9	4,8	4,1	3,4	3,3
Øvrige humaniora					
Begge køn	4,9	5,1	4,3	3,9	3,9
Kvinder	4,7	5,2	4,2	3,9	3,9
Mænd	5,1	5,1	4,4	4,1	3,9
Civilingeniør*					
Begge køn	5,7	5,2	4,8	4,8	4,6
Kvinder	5,7	5,1	5,0	5,0	4,8
Mænd	5,7	5,2	4,8	4,8	4,6
Naturvidenskab					
Begge køn	4,4	4,1	3,7	3,3	3,1
Kvinder	4,6	3,9	3,8	3,4	3,2
Mænd	4,4	4,3	3,6	3,2	3,1

Kilde: Undervisningsministeriets nøgletalsdatabase. Bemærk at tallene fra 2003 er foreløbige. * Civilingeniører og læger havde endnu i perioden 1999-2003 en udelt kandidatuddannelse.

5. Fuldførelsesprocenter

Som det ses af tabel 5.1 har fuldførelsesprocenten på bacheloruddannelserne været forholdsvis stabil de sidste fem år. Det skal dog bemærkes, at der er en større andel af de kvindelige studerende, som fuldfører. Blandt kvinderne fuldfører 3,2 procentpoint flere end blandt mændene i 2003.

På kandidatuddannelserne er fuldførelsesprocenten steget fra 69,3 pct. i 1999 til 73 pct. i 2003, og også her er andelen af studerende, som fuldfører studiet større for kvinderne end for mændene. 74,3 pct. af kvinderne gennemførte i 2003 en kandidatuddannelse mod 71,6 pct. af mændene.

Tabel 5.1. Fuldførelsesprocenter (tværsnit) 1999-2003.

Bacheloruddannelser	1999	2000	2001	2002	2003
Begge køn	66,2	67,7	67,3	65	65,9
Kvinder	67,7	69,5	68,2	67	67,4
Mænd	64,4	65,9	65,9	62,9	64,2
Kandidatuddannelser					
Begge køn	69,3	72,6	74,7	75,1	73
Kvinder	70,6	73,9	75,2	75,6	74,3
Mænd	68,2	71,6	74,2	74,7	71,6

Kilde: Undervisningsministeriets nøgletalsdatabase. Bemærk, at tallene fra 2003 er foreløbige.

Hvis man ser på udvalgte bacheloruddannelser ligger niveauet for jura nogenlunde stabilt omkring 68 pct. for begge køn, men mændene ligger lidt under og kvinderne lidt over, jf. tabel 5.2. På øvrige humaniora, som blandt andet dækker historie, litteraturvidenskab og medievidenskab, ser tendensen tilsvarende ud, om end fuldførelsesprocent ligger omkring 60. På de sproglige uddannelser var fuldførelsesprocenten blot 29,7 pct. for mænd og 44,8 pct. for kvinder i 2003, og på erhvervsprog var den 55 pct. for kvinder og 46 pct. for mænd. Særligt på naturvidenskab er det værd at bemærke, at 59,8 pct. af kvinderne gennemfører mod 52,6 pct. af mændene i 2003.

Tabel 5.2 - Udvalgte bacheloruddannelsers fuldførelsesprocent (tværsnit) 1999-2003

	1999	2000	2001	2002	2003
Jura					
Begge køn	68,3	72,8	69,5	63,7	69,3
Kvinder	71,7	74,7	71,4	66,9	70,2
Mænd	64,4	70,8	66,8	59,7	67,5
Erhvervsprog					
Begge køn	47,7	53,3	56,3	55,7	52,8
Kvinder	53,2	56,1	58,3	57,5	55
Mænd	29	43,2	47,7	49,4	46
Sprog*					
Begge køn	43,5	42,3	44,1	40	40,2
Kvinder	47	43,4	46,2	40,8	44,8
Mænd		39,4	36,8	38,1	29,7
Øvrige humaniora*					
Begge køn	58,7	61,8	64,1	55,2	59
Kvinder	57,4	63,5	65,3	57,9	60,5
Mænd	*	59,8	62,5	51,5	56,7
Naturvidenskab					
Begge køn	55,4	54	56,5	52,6	55,3
Kvinder	60,8	56	58,4	58	59,8
Mænd	51,8	52,7	56,1	49,1	52,6

Kilde: Undervisningsministeriets nøgletalsdatabase. Bemærk, at tallene fra 2003 er foreløbige.

* De sproglige uddannelser og øvrige humaniora blev først delt i en bachelor- og kandidatuddannelse i 1996, hvorfor der i 1999 stadig vil være nogle studerende, der er startet på den udelte uddannelse. Dette kan betyde, at fuldførelsesprocenterne i 1999 er undervurderede.

Tabel 5.3 illustrerer kvinders og mænds fuldførelsesprocenter på udvalgte kandidatuddannelser. Tabellen viser, at der for begge køn inden for medicin, sprog, øvrige humaniora, civilingeniør og naturvidenskab har været en stigning i fuldførelsesprocenterne. Derimod har man på jurastudiet oplevet et fald for begge køn på 10,3 procentpoint fra 1999 til 2003, mens man på de erhvervsproglige uddannelser har oplevet et fald på 4,2 procentpoint. I de to sidst nævnte tilfælde ses de største fald blandt mændene, idet fuldførelsesprocenten på jurastudiet i perioden faldt 13,6 procentpoint for mændene og 8,8 procentpoint for kvinderne. På de erhvervsproglige uddannelser var faldet 8,9 procentpoint for mændene og 3,9 procentpoint for kvinderne.

En særlig positiv stigning er sket inden for naturvidenskab idet 64,2 pct. af alle kandidatstuderende fuldførte i 1999, mens dette tal var steget til 80,7 pct. i 2003. Her har den største stigning fundet sted blandt kvinderne, idet kvindernes fuldførelsesprocent steg med 18 procentpoint fra 1999 til 2003. For mændene steg fuldførelsesprocenten med 15 procentpoint. Når kvinderne har højere fuldførelsesprocent end mænd inden for naturvidenskab, kan det i nogen grad skyldes fagvalgene, idet kvinderne i højere grad vælger biologi, jf. tabel 5.4. Her er fuldførelsesprocenten ca. 15 procentpoint højere end på matematik-, fysik- og kemifagene. Dog viser en undersøgelse fra Det Naturvidenskabelige Fakultet på Københavns Universitet fra 2003, at der er en større andel af mandlige studerende end kvindelige studerende på matematik-, fysik- og kemifagene, som efter 2 år ikke har bestået nogen eksamen. På disse studier er de mandlige studerende således også mindre effektive end de kvindelige studerende.

Tabel 5.3. Udvalgte kandidatuddannelsers fuldførelsesprocent (tværsnit) 1999-2003.

	1999	2000	2001	2002	2003
Medicin*					
Begge køn	73,5	76,5	76	78	78,6
Kvinder	75	75,1	74,5	78	80,2
Mænd	72	79,6	78	78,7	75,7
Jura					
Begge køn	96,1	94,7	96,4	93,4	85,8
Kvinder	97	94,8	96,8	94,7	88,2
Mænd	94,3	94,8	96,3	91,3	80,7
Erhvervsprog					
Begge køn	70,8	75,2	73,8	65,9	66,6
Kvinder	72	74,1	74,3	66,5	68,4
Mænd	63,1	80,1	72,3	61,7	54,2
Sprog					
Begge køn	64,9	72	75,8	73,8	71,4
Kvinder	67,3	74,1	75,3	75,5	70,7
Mænd	56,6	65,1	77,3	67,5	73,2
Øvrige humaniora					
Begge køn	69,2	73	77,7	73,1	74,3
Kvinder	71,9	75,6	80,5	74,8	75,1
Mænd	65,3	69,7	73,7	70	73,4
Civilingeniør*					
Begge køn	68,8	71	69,6	70,6	69,9
Kvinder	73,5	76,9	74,8	68,5	76,3
Mænd	67,8	69,4	68,7	71,8	68
Naturvidenskab					
Begge køn	64,2	74,8	83,7	79	80,7
Kvinder	65,6	75,2	83	80,8	83,7
Mænd	63,4	74	84,2	77,9	78,7

Kilde: Undervisningsministeriets nøgletalsdatabase. Bemærk, at tallene fra 2003 er foreløbige. *Civilingeniører og læger havde endnu i perioden 1999-2003 en udelte kandidatuddannelse.

Tabel 5.4 Kvinders procentvise andel af tilgangen til udvalgte naturvidenskabelige fag 1999-2003

	1999	2000	2001	2002	2003
Kemi	40	45	48	44	39
Fysik	12	21	18	18	14
Matematik	29	33	30	31	39
Biologi	56	61	61	59	50

Kilde: Undervisningsministeriets nøgletalsdatabase. Bemærk, at tallene for 2003 er foreløbige.

6. Forskeruddannelse

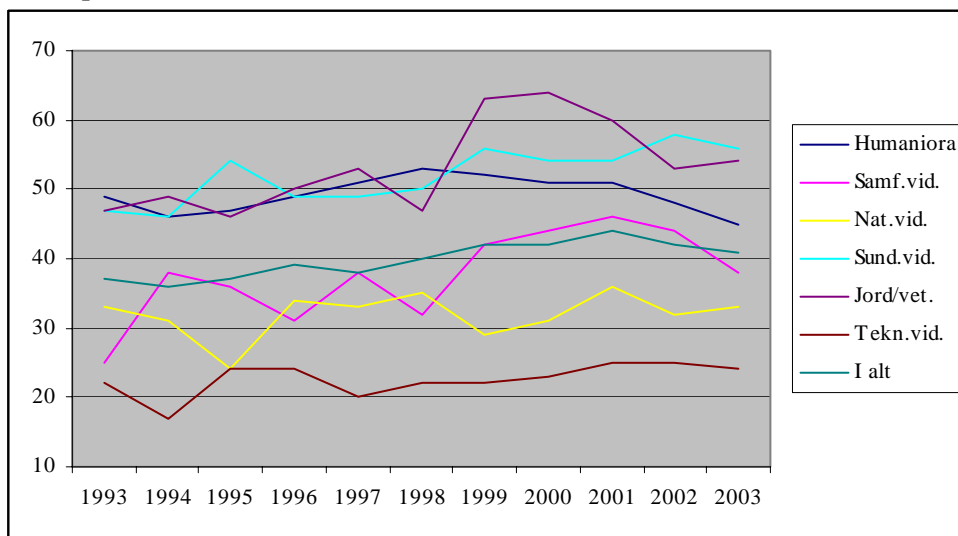
Kvinders procentvise andel af nyindskrevne ph.d.-studerende er siden 1993 overordnet steget et par procentpoint, og det samlede niveau lå i 2003 på 41 pct. Teknik og naturvidenskab har den laveste andel af nyindskrevne kvinder, mens jordbrugs- og veterinærvidenskaberne sammen med sundhedsvidenskab har den højeste kvindeandel.

Tabel 6.1. Kvinders procentvise andel af nyindskrevne ph.d.-studerende 1993-2003. På hovedområder.

	1993	1994	1995	1996	1997	1998	1999	2000	2001	2002	2003
Humaniora	49	46	47	49	51	53	52	51	51	48	45
Samf.vid.	25	38	36	31	38	32	42	44	46	44	38
Nat.vid.	33	31	24	34	33	35	29	31	36	32	33
Sund.vid.	47	46	54	49	49	50	56	54	54	58	56
Jord/vet.	47	49	46	50	53	47	63	64	60	53	54
Tekn.vid.	22	17	24	24	20	22	22	23	25	25	24
I alt	37	36	37	39	38	40	42	42	44	42	41

Kilde: Videnskabsministeriets ph.d.-register.

I 1993 var kvindernes andel af nyindskrevne ph.d.-studerende 37 pct. Ti år senere er dette tal steget til 41 pct. På det sundhedsvidenskabelige område og inden for jord- og veterinærvidenskaben står kvinderne for den største del af de indskrevne ph.d'er. Blandt de indskrevne på en ph.d.-uddannelse inden for det naturvidenskabelige område udgør kvinderne i alt omkring 33 pct., hvilket er den samme andel som i 1993. For det samfundsvidenskabelige område er kvindeandelen i dag oppe på 38 pct. hvor den for ti år siden blot var 25 pct.

Figur 6.1 - Kvinders procentvise andel af nyindskrevne ph.d.-studerende 1993-2003 fordelt på hovedområder.

Kilde: Videnskabsministeriets ph.d.-register.

Den samlede andel af kvinder, der får tildelt en ph.d.-grad, er steget fra 29 pct. i 1993 til 41 pct. i 2003. Stigningen har været størst inden for samfunds-, sundheds- og jordbrugs/veterinærvidenskaberne, mens både naturvidenskab og teknik har oplevet en stigning på 6 procentpoint. Inden for de to sidstnævnte områder er det hovedsageligt mænd, der erhverver en ph.d.-grad. Tabel 6.2 viser, at omkring 2/3 af ph.d.-graderne inden for naturvidenskab og 4/5 inden for de tekniske videnskaber blev tildelt mændene. Billedet ser anderledes ud for humaniora, sundhedsvidenskab og jord- og veterinærvidenskab, idet over halvdelen af ph.d.-graderne inden for disse hovedområder tildeles kvinder.

Tabel 6.2. Antal tildelte ph.d.-grader 1993-2003 fordelt på hovedområder, procentandel kvinder.

	1993	1994	1995	1996	1997	1998	1999	2000	2001	2002	2003
Humaniora	45	47	45	52	44	37	48	49	51	52	54
Samf.vid.	32	24	21	29	31	32	42	34	31	34	46
Nat.vid.	26	21	29	27	31	30	24	31	31	34	32
Sund.vid.	40	46	39	34	46	47	48	47	51	45	53
Jord/vet.	38	38	44	36	39	52	47	57	44	47	55
Tekn.vid.	14	17	19	24	22	18	22	22	21	23	20
I alt	29	29	30	32	34	35	36	38	38	38	41

Kilde: Videnskabsministeriets ph.d.-register.

Overgangsfrekvenserne fra kandidat- til ph.d.-uddannelsen viser, at kvinderne har en mindre overgangsfrekvens fra kandidat- til ph.d.-uddannelse end mænd. Tabel 6.3 viser, at overgangsfrekvenserne særligt inden for de natur-, sundheds- og jordbrugs- og veterinærvidenskabelige universitetsuddannelser er lavere for kvinderne end for mændene. Det skal ses i forhold til, at der blandt de, der gennemfører kandidatuddannelsen på de to sidst nævnte uddannelser, er væsentligt flere kvinder end mænd.

Trods kvindelige studerendes overvægt blandt studerende på humaniora har en mænd en overgangsfrekvens, der er mere end dobbelt så stor som for de kvindelige kandidater. På de samfundsvidenskabelige universitetsuddannelser er overgangsfrekvensen for kvinder lidt større end for mænd. Faldet i overgangsfrekvenserne fra 2001 til 2002 skal ikke tolkes som et generelt fald i antallet af ph.d.-studerende, men er udtryk for relativt store udsving fra år til år. Antallet af ph.d.-studerende er generelt stigende. Der blev i alt optaget 1204 ph.d.-studerende i 2003, mens antallet af nyoptagne i 1993 var 928.

Tabel 6.3. Overgangsfrekvenser indenfor hovedområder fordelt på køn 2001-2002.

	2001			2002		
	Kvinder	Mænd	Alle	Kvinder	Mænd	Alle
Humaniora	3,7	7,7	5	3,4	7,9	5
Samf.vid.	6,1	5,4	5,7	4,9	4,6	4,7
Nat.vid.	19	22,2	20,9	14,8	20,5	18,2
Sund.vid.	27,3	37,9	31,3	22,4	28,8	26
Jord/vet.	24,6	24,4	24,5	16,8	22	18,9
Tekn.vid.	15,8	16,4	16,2	16,5	19,2	18,4
I alt	10	13,2	11,6	8,6	12,4	10,7

Kilde: Videnskabsministeriets ph.d.-register og Undervisningsministeriet. Overgangsfrekvensen er opgjort som forholdet mellem antal påbegyndte uddannelsesforløb i hhv. kalenderåret 2001 og 2002 og antal afsluttede kandidateksaminer i hhv. studieåret 2000/2001 og 2001/2002. Der tages ikke højde for skift mellem hovedområder.

7. Ledighedstal

Tabel 7.1 illustrerer ledigheden for kvinder og mænd inden for udvalgte fagområder. Den største forskel ses på inden for geografi/biologi, hvor 5,9 pct. af mændene er ledige mod 8,4 pct. af kvinderne. Det eneste område, hvor mændenes ledighed er højere end kvindernes er juristerne. I 2005 var 3,7 pct. af de mandlige jurister ledige, mens det samme gjaldt for 2,8 pct. af de kvindelige jurister.

Tabel 7.1. Ledige i pct. af forsikrede (gns.), maj 2005. Udvalgte fagområder. I procent.

	Mænd	Kvinder	I alt
Ingeniører	3,1	4,4	3,3
Geo/Bio	5,9	8,4	6,9
Mat/Fys	2,9	3,5	3,1
Humaniora	9,6	9,9	9,8
Læge	0,7	1,1	1
Jurister	3,7	2,8	3,2

Kilde: Akademikernes Centralorganisation – Ledighedsstatistik maj 2005

Det skal nævnes, at ledighedstallene for akademikere ville være en anelse højere, hvis man lavede opgørelsen på baggrund af oplysninger fra Danmarks Statistik. Dette skyldes, at tallene fra Akademikernes Centralorganisation (AC) udelukkende vedrører ACs egne medlemmer.

For eventuelle faktuelle spørgsmål: Kontorchef Helle Otte, Ministeriet for Videnskab, Teknologi og Udvikling, telefon 33929082.