

Hovedtræk af globaliseringen for Danmark¹

1. Indledning og sammenfatning

Globalisering er en proces, der indebærer øget samarbejde, samhandel og investeringer på tværs af landegrænser – og dermed øget afhængighed mellem lande. Spredning af nye teknologier og viden, bl.a. via handel og internationale virksomheder, er også en central del af globaliseringen. Dette notat belyser udviklingen i dansk handel og udenlandske direkte investeringer og viser bl.a.:

- *Handlen har udgjort en stigende andel af dansk BNP de sidste årtier. Den andel af den private beskæftigelse, der er trukket af eksport, er steget fra ca. 31½ pct. i 1980 til ca. 35 pct. i de seneste år. For den samlede beskæftigelse er andelen vokset fra 23 til ca. 24½ pct. Størstedelen af handelen (over 80 pct.) foregår med andre OECD-lande.*
- *Det er fortsat primært industribrancherne, der har store eksport- og import-andele. Forholdsvist få servicebrancher har eksport- eller importandele på over 10 pct. af deres produktionsværdi. Enkelte brancher, der tidligere var lukkede, er blevet mere åbne, men indtil videre i ret begrænset omfang.*
- *Vare- og tjenestebalancen er vendt fra underskud i 1970erne til et overskud på 5 pct. af BNP i 2004. Danmark har overskud på vare- og tjenestebalancen på ca. 1 pct. af BNP over for lande i Østeuropa og Asien (ekskl. Japan), som hovedsageligt omfatter såkaldte lavtlønslande. Det dækker over et overskud i tjenestehandlen og nogenlunde balance i varehandlen.*
- *Danmark har underskud på vare- og tjenestebalancen over for Kina på ca. 0,2 pct. af BNP (0,6 pct. af BNP for varer alene). Danmark har derimod et lille overskud i handlen med varer og tjenester over for Kina og Hong Kong under ét. Hong Kong er gennemløbsland for en del af Kinas handel.*
- *Vareimporten fra lavtlønslande (inkl. råvarer) har udgjort en relativt konstant andel på under 5 pct. af BNP siden 1960erne. Selv om Kina og andre nye lande er vokset i betydning, har andre tidligere lavtlønslande (Japan, Sydøstasiatiske tigre) i mellemtiden fået højere produktivitets- og lønniveau. De konkurrerer ikke længere hovedsagelig på lav løn.*
- *Danske eksportpriser har udviklet sig godt i forhold til importpriserne, dvs. Danmark har fået et bedre bytteforhold. Det bedre bytteforhold har alene styrket dansk købekraft og velstand med 7-9 pct. siden 1980.*
- *Den samlede beholdning af danske investeringer i udlandet svarer skønsmæssigt til ca. 10 pct. af virksomhedernes hjemlige produktionsapparat. Hovedparten ligger i andre OECD-lande. Investeringerne i Østeuropa og Asien (ekskl. Japan) udgør ca. 15 pct. af de samlede udenlandske investeringer og dermed ca. 1½ pct. af det hjemlige produktionsapparat. Beholdningen af inve-*

¹ Arbejdsrapporten er udarbejdet af Sekretariatet for ministerudvalget for Danmark i den globale økonomi. Rapporten er sendt til Globaliseringsrådet som faktisk baggrund for Globaliseringsrådets diskussioner. Globaliseringsrådet kan ikke tages til indtægt for arbejdsrapporten.

steringer i Kina kan ved udgangen af 2003 skønnes til knap 0,2 pct. af den private sektors danske produktionsapparat.

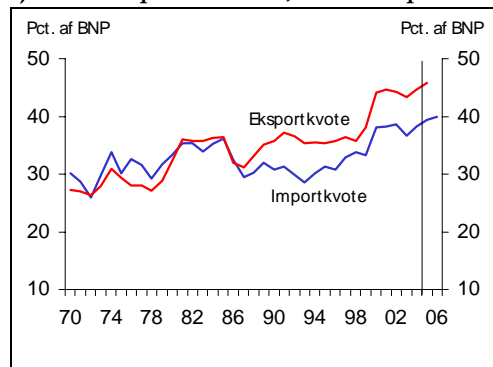
- *Udenlandske virksomheder investerer lige så meget i Danmark som omvendt. Omkring hver 7. lønmodtager i den private sektor (200.000 personer) er ansat på en udenlandsk ejet virksomhed. Gennemsnitslønnen er højere end i danskejede virksomheder. Udenlandske investeringer tilfører viden og know how.*
- *Handel med andre højindkomstlande vil også fremover stå for hovedparten af dansk udenrigshandel, men handel med nye lande som Kina må fortsat påregnes at vokse hurtigere. Det kan ske i takt med, at disse lande gennemgår en indbrentningsproces og opnår en økonomisk vægt, der i højere grad afspejler deres store befolkning.*
- *I udgangspunktet kan det lavere lønniveau indebære betydelige omkostningsfordele ved arbejdskraftintensiv produktion i disse lande.*
- *Lavtlønslande kan imidlertid ikke være mere konkurrencedygtige end højindkomstlande over en bred kam. Det lavere lønniveau afspejler et lavere gennemsnitligt produktivitetniveau. Enhedslønomkostningerne er lavere på nogle områder, men på andre områder er de vestlige landes produktivetsforspring større end lønforskellen. Erfaringen viser, at den efterspørgsel, der retter sig mod import fra lavtlønslande, vender tilbage i form af øget eksport.*
- *Den danske værditilvækst inden for fremstillings erhvervene kan i stigende grad komme til at ligge i produktudvikling, design, marketing, administration m.v. og i mindre grad i den fysiske produktion. Der vil dog fortsat være jobmuligheder for kortuddannede i industrien, både i den fysiske produktion, der bliver i Danmark, og i en række supportfunktioner.*
- *Serviceerhvervenes andel af beskæftigelsen vil formentlig fortsat vokse, bl.a. i takt med at husholdningerne anvender en større del af deres forbrugsudgifter på tjenester, når varer bliver relativt billigere og den materielle velstand stiger. Flere ældre i befolkningen kan skabe øget behov for pasning og pleje. Også i serviceerhvervene vil der sandsynligvis blive relativt flere uddannelseskrævende job, bl.a. som følge af den teknologiske udvikling. Men også her vil der fortsat være job til ufaglærte bl.a. i supportfunktioner og i sektorer som f.eks. transport, handel, hotel og restauration.*
- *Bedre kommunikations- og informationsteknologi kan muliggøre udflytning af nye, forholdsvis uddannelseskrævende funktioner, og øge konkurrencen i hidtil beskyttede sektorer. Samtidig vil industriens andel af beskæftigelsen formentlig fortsat aftage. Øget konkurrence på nye områder kan øge produktivitet og velstand for økonomien som helhed, og herunder styrke realindkomsterne for ufaglærte. Men konkurrencen vil samtidig skærpe omstillingskravene og kan lægge pres på lønnen i de nyligt konkurrenceudsatte sektorer.*

2. Hovedtræk af globaliseringen for Danmark

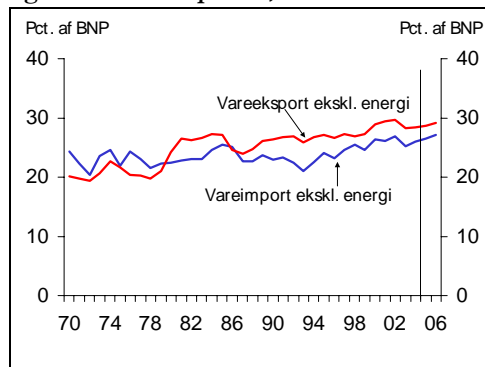
Udenrigshandlen er steget mere end produktionen gennem de seneste årtier. Gennemsnittet af import og eksport af varer og tjenester er vokset fra knap 30 pct. af BNP i 1970erne til godt 40 pct. af BNP i de seneste år,

jf. figur 1a². Handlen ekskl. tjenester og energi er steget mere moderat fra ca. 22 pct. i de tidlige 1970'ere til ca. 27 pct. i 2004 jf. figur 1b.

Figur 1a. Eksport og import af varer og tjenester i pct. af BNP, løbende priser



Figur 1b. Udviklingen i eksport, import og BNP i faste priser, 1970=100



Kilde: ADAMs databank og Økonomisk Redegørelse, december 2004.

En væsentlig del af stigningen i handelen afspejler, at produktionen af dansk eksport trækker mere import med sig. Importkvoten i eksportproduktionen er således steget fra ca. 33 pct. til ca. 43 pct. Derimod er andelen af dansk værditilvækst og beskæftigelse, der er trukket af dansk eksport (direkte i eksporterhvervene og indirekte ved underleverancer til eksporterhvervene) steget forholdsvist moderat. Den andel af den private beskæftigelse, der er trukket af eksport, er steget fra ca. 31½ pct. i 1980 til ca. 35 pct. i de seneste år. For den samlede beskæftigelse er andelen vokset fra 23 pct. til ca. 24½ pct.

Samtidig har den andel af de danske husholdningers udgifter til forbrug, som importeres fra udlandet, være forholdsvist stabil på 22 pct. siden starten af 1970'erne. Den andel af forbrugsudgifterne, som er anvendt til at købe danskproducerede varer og tjenester, har dermed også været konstant. De relativt begrænsede ændringer i handelen set fra denne synsvinkel afspejler to modsatrettede mekanismer:

For det første er der sket en forskydning i beskæftigelsen fra fremstillingserhverv, som traditionelt deltager intensivt i den internationale arbejdsdeling, til servicebrancher (herunder den offentlige sektor), som ikke i nær samme grad er udsat for international konkurrence. Disse sektorforskydninger har isoleret set reduceret det samlede handelsomfang. Sektorforskydningerne afspejler forskelle i produktivitetsvækst mellem brancherne, ændringer i forbrugsmønstre (bl.a. i retning af service), og ændringer i den internationale arbejdsdeling.

For det andet er der inden for de enkelte brancher en tendens til stigende handelskvoter, jf. boks 1. Det vil sige, at der både i de importintensive

² Stigningen i eksport- og importkvoten fra 1999 til 2000 er relateret til særlige forhold, herunder dansk overtagelse af rederiet Sealand og indregistrering under dansk flag.

fremstillingserhverv og i servicesektoren er en stigende tendens til international handel og arbejdsdeling.

Boks 1. Branchernes åbenhed over for international handel

Industrien er langt mere åben over for international handel end servicebrancherne. For industrien går halvdelen af produktionsværdien til eksport, mens andelen er mindre for serviceerhvervene, *jf. tabel 1.*

Tabel 1. Eksport- og importkvoter som andel af samlet produktionsværdi

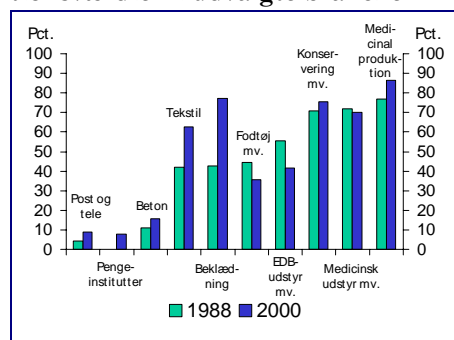
	1990	1995	2000	1990	1995	2000
	----- Eksportkvote-----			----- Importkvote -----		
Landbrug mv.....	0,21	0,20	0,32	0,26	0,25	0,23
Industri	0,44	0,47	0,50	0,56	0,66	0,76
Privat service	0,08	0,08	0,13	0,01	0,01	0,02

Kilde: Danmarks Statistik og egne beregninger.

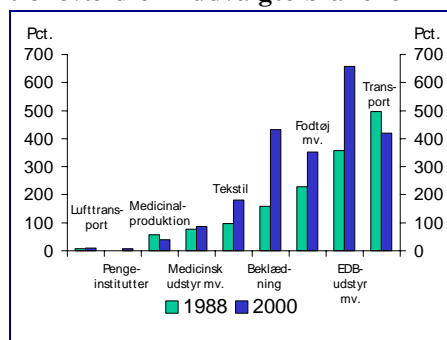
Importen fra udenlandske industribrancher er steget væsentligt i løbet af 1990'erne og svarer nu til godt 75 pct. af den danske industriproduktion. Derimod er importen af serviceydelser lav i forhold til servicesektorens produktionsværdi, *jf. tabel 1.*

Inden for industrien har 25 ud af 55 industribrancher en eksportandel på mere end 50 pct. Kun 4 industribrancher har en eksportandel på under 10 pct. af deres produktionsværdi, f.eks. bagerier og fremstilling af betonprodukter, *jf. figur a.*

Figur a. Eksport som andel af produktionsværdien i udvalgte brancher



Figur b. Import som andel af produktionsværdien i udvalgte brancher



Kilde: Danmarks statistik og egne beregninger

Industribrancherne er generelt blevet mere åbne overfor import. Blandt de mest åbne brancher er fremstilling af edb-udstyr og transportmidler, *jf. figur b*, hvor produktionen er beskednen i Danmark. Men der er også brancher med betydelig dansk produktion, der er ganske åbne for import. I 31 brancher udgjorde importen mere end to tredjedele af produktionsværdien i 2000, hvilket var en stigning fra 25 brancher i 1988. Kun i 3 industribrancher udgør importen mindre end 10 pct. af produktionen.

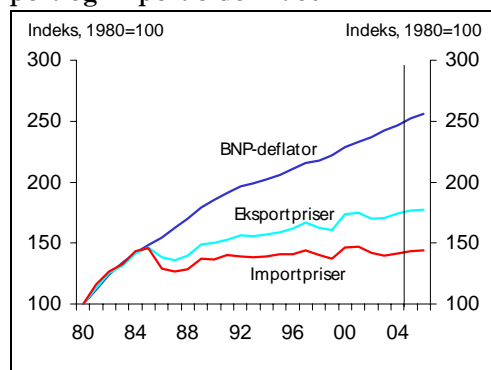
Det er indtil videre kun få dele af serviceområdet, der kan betegnes som åbent. Det drejer sig først og fremmest om transportbrancherne, der bl.a. er rettet mod eksportmarkederne. Skibsfart står for mere end halvdelen af den danske eksport af tjenester. Derudover er der en forholdsvis stor eksportandel indenfor enkelte finansielle brancher, engroshandel og IT-service. Resten af servicebrancherne har en eksport på under 10 pct. af produktionsværdien.

Tilsvarende på importsiden er der kun ganske få servicebrancher, der er særligt åbne. Kun i 3 brancher udgør importen mere end 10 pct. af produktionsværdien, nemlig lufttransport, pengeinstitutter og anden forsikringsvirksomhed. IT-service er indtil videre ikke blandt de mest åbne brancher på importsiden. Generelt må der forventes en stigende åbenhed indenfor servicebrancherne i de kommende år.

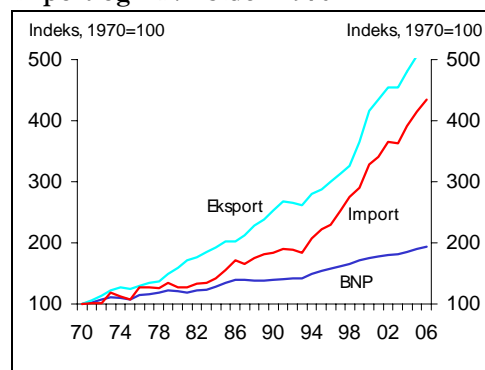
Priserne på handlede varer og tjenester er steget langsommere end de generelle priser, *jf. figur 2a*. Den mere afdæmpede prisudvikling på disse produkter afspejler især, at produktivitetsudviklingen har været hurtigere i de vareproducerende erhverv end i de hjemmemarkedsorienterede serviceerhverv.

Handelsmængderne er dermed steget markant. Således er eksport og import realt henholdsvis 5- og 4-doblet siden 1970, mens realt BNP omtrent er fordoblet, *jf. figur 2b*.

Figur 2a. Prisudvikling for BNP, eksport og import siden 1980



Figur 2b. Mængdeudvikling i eksport, import og BNP siden 1970



Kilde: ADAMs databank og Økonomisk Redegørelse, december 2004.

I de seneste 30 år er eksporten i værdier steget mere end importen. Vare- og tjenestebalancen er dermed vendt fra underskud i 1970'erne til et overskud på ca. 5 pct. af BNP i 2004, og der er betydeligt overskud på betalingsbalancen. Det afspejler bl.a., at der er gennemført en række tiltag for at styrke den samlede opsparing i Danmark. De offentlige finanser er vendt fra underskud til overskud, og den private opsparing er styrket bl.a. ved ændringer i skattesystemet og øget pensionsopsparing. Den øgede opsparing har styrket handels- og betalingsbalancen – og dermed bidraget til, at eksporten er vokset hurtigere end importen.

Overskuddet på den samlede vare- og tjenestebalance samt den i historisk og international sammenhæng høje danske beskæftigelse peger grundlæggende på, at dansk konkurrenceevne samlet set er relativt sund.

Stigningen i ledigheden i Danmark og andre OECD-lande fra 2001 til 2003/2004 skal primært ses i sammenhæng med det internationale konjunkturtilbageslag og lav vækst i industrilandenenes indenlandske efterspørgsel, som bl.a. var forårsaget af hændelserne i kølvandet på 11. september 2001, markante fald i aktiekurserne, og for EU-landenes vedkommende dollarsvækkelsen fra det usædvanligt høje niveau i 2001. Fra 2004 er væksten i dansk økonomi igen tiltaget, ledigheden er faldet siden december 2003, og der er udsigt til fortsat vækst og faldende ledighed i de kommende par år.

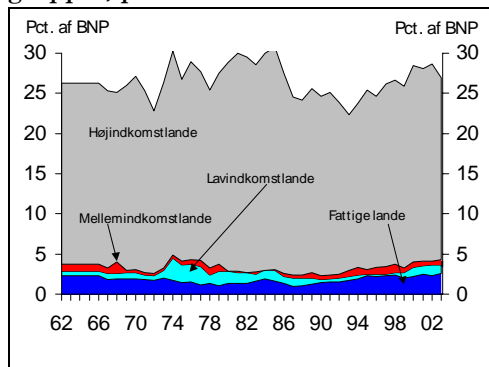
Både eksportens og importens andel af BNP (målt i løbende priser) er aftaget en smule siden 2001. Tempoet i globaliseringen – målt ved udviklingen i handel og direkte udenlandske investeringer (jf. nedenfor) – er ikke taget til siden 2000, måske snarere tværtimod. I takt med bedre internationale konjunkturer er handlen igen taget til fra 2004.

Handel med lavtlønslande

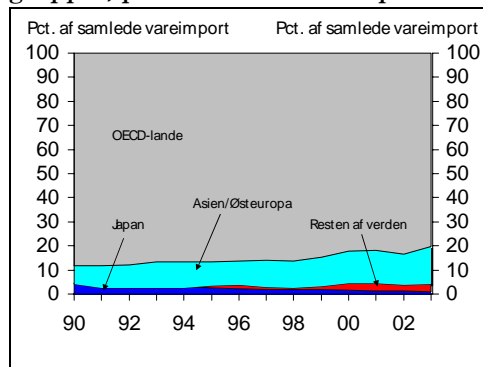
Danmarks vareimport (inkl. råvarer) fra lavtlønslande – defineret som lande med en levestandard på under halvdelen af den danske – har udgjort en forholdsvist konstant andel på under 5 pct. af BNP siden først i 1960'erne, jf. figur 3a. Selv om nye lande som f.eks. Kina er vokset i betydning, så har andre tidligere lavtlønslande som f.eks. Japan i 1950'erne og 1960'erne og sydøstasiatiske ”tigerlande” i 1970'erne og 1980'erne i mellemtiden opnået højere produktivtets- og lønniveau. De konkurrerer ikke længere på lav løn.

At lande som f.eks. Japan de seneste årtier har opnået større andele i verdenshandlen skal ses i lyset af, at de også har haft større vækst i deres produktion og velstand i kraft af en indhentningsproces. Nye lande i både Østeuropa og Asien er nu i gang med en sådan indhentningsproces.

Figur 3a. Vareimport fordelt på landegrupper, pct. af BNP



Figur 3b. Vareimport fordelt på landegrupper, pct. af samlet vareimport



Anm.: I figur 3a er fattige lande defineret som lande med købekraftskorrigeret BNP pr. indbygger under en tredjedel af Danmarks, lavindkomstlande som lande, hvor velstanden er mellem en tredjedel og halvdelen af Danmark, mellemindkomstlande som lande med velstand mellem halvdelen og to tredjedele af Danmark, og højindkomstlande, som lande med en velstand over to tredjedele af dansk niveau. I figur 3b er OECD opgjort ekskl. Sydkorea, Mexico, Polen, Tjekkiet, Ungarn, Slovakiet og Tyrkiet. Asien er opgjort ekskl. Japan. Østeuropa er inkl. Tyrkiet og Rusland.

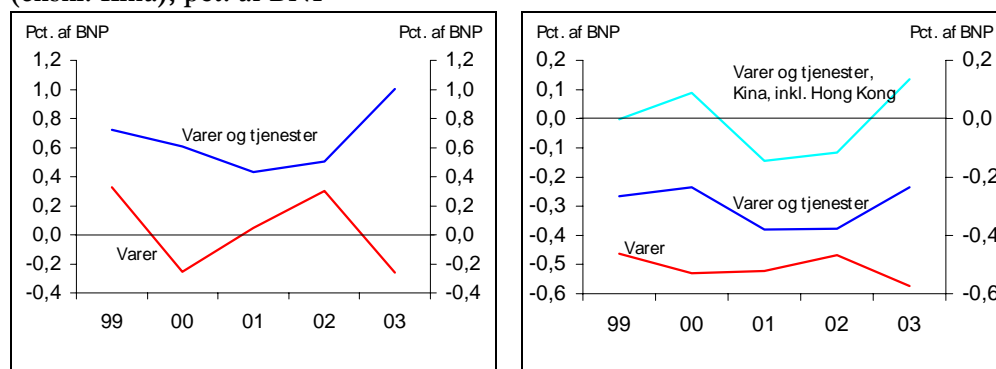
Kilde: Danmarks Statistik, FN og egne beregninger.

Siden 1990 er dansk import af varer fra Østeuropa og Asien (ekskl. Japan) steget dobbelt så hurtigt som den samlede vareimport (målt i værdier) og

den udgør i 2003 godt 4 pct. af BNP³. Den øgede import fra disse områder siden 1990 har i nogen grad fortrængt import fra Japan, *jf. figur 3b*.

Handlen med Østeuropa og Asien (ekskl. Japan) – som i det følgende benævnes ”lavtlønslande” – viste et overskud på 1 pct. af BNP i 2003. Danmarks eksport af varer og tjenester til disse lavtlønsområder var ca. 25 pct. større end importen. Overskuddet dækker over et stort plus i handlen med tjenester og et underskud i handlen med varer (på 0,3 pct. af BNP), *jf. figur 4a*.

Figur 4a. Vare- hhv. vare og tjeneste balancen over for Østeuropa og Asien (ekskl. Kina), pct. af BNP **Figur 4b. Vare- hhv. vare og tjeneste balancen over for Kina, pct. af BNP**



Kilde: Danmarks Statistik, betalingsbalancestatistikken, og egne beregninger.

Med baggrund i Kinas begyndende omstilling fra tilbagestående landbrugsland til industrination og liberalisering af handlen er dansk vareimport fra Kina fordoblet på fem år. Blandt andet er importen af beklædningsgenstande steget hurtigt. Importen fra Kina er samlet vokset ca. dobbelt så hurtigt som importen fra f.eks. Tyskland og Sverige (målt i værdier). Danmark har underskud i varehandlen med Kina på ca. 0,6 pct. af BNP i 2003, men overskud på tjenestebalancen (ca. 0,4 pct. af BNP). Hong Kong fungerer som gennemløbsland for en betydelig del af Kinas udenrigshandel. Danmark har nogenlunde balance i den samlede vare- og tjenestehandel med Kina og Hong Kong set under ét, *jf. figur 4b*.

Danmarks udenrigshandel består hovedsagelig af handel med andre højtindkomstlande. Således foregår over 85 pct. af Danmarks varehandel og godt 75 pct. af tjenestehandelen med andre OECD-lande. Højtindkomstlandene har sammenlignelig faktorudrustning med hensyn til ufaglært og

³ Udenrigshandlens fordeling på modtager- og afsenderlande er for *varer* opgjort gennem flere årtier, men for *tjenester* først fra 1999. Danmarks vare- og tjenestebalance er generelt mere positiv end varebalancen alene. Desuden er handelsbalancen som opgjort i udenrigshandelsstatistikken generelt mindre gunstig end varebalancen som opgjort i betalingsbalancestatistikken. Det skyldes bl.a., at importen i udenrigshandelsstatistikken er opgjort inkl. fragt- og forsikringsomkostninger (*cost incl. insurance and freight – cif*), dvs. inkl. visse tjenester, mens den i betalingsbalancestatistikken er opgjort for den rene vareimport (*free on board – fob*). Betalingsbalanceopførelsen anvendes så vidt muligt.

uddannet arbejdskraft, kapital og teknologi, og sammenligneligt løn-niveau. Størstedelen af varehandlen mellem disse lande er *intra-industriell* handel, dvs. handel i varer af samme type, men med forskellige karakteristika, f.eks. design, kvalitet m.v.

Udviklingen i bytteforholdet

Købekraften af et lands indkomst pr. beskæftiget afhænger grundlæggende af to forhold: produktiviteten (de producerede mængder) og bytteforholdet (forholdet mellem eksport- og importpriser, som afgør hvor meget import, der kan købes for en given eksportmængde). Med en eksport- og importkvote på ca. 40 pct. af BNP giver en forbedring af bytteforholdet på 1 pct. nogenlunde samme fremgang i købekraft og velstand som en produktivitetsforbedring på 0,4 pct., *jf. også notatet Velstandsudviklingen i Danmark og Finland.*

Den internationale arbejdsdeling har styrket realindkomsterne bl.a. fordi prisen på importvarer er steget langsommere end prisen på dansk eksport. Siden 1980 er bytteforholdet forbedret med 23 pct. Effekten på den samlede danske velstand og købekraft udgør dermed 7-9 pct. af BNP, *jf. også papiret om Vækst og produktivitet.* Den øgede købekraft er isoleret set kommet alle samfundsgrupper til gavn – også lavindkomstgrupper.

Udenlandske direkte investeringer

Virksomheder investerer i stigende grad i andre lande, bl.a. for at opnå nærhed til afsætningsmarkeder, udnytte hvert enkelt lands fordele i forskellige dele af virksomhedernes værdikæde, og for at styrke virksomhedens markedsposition.

En direkte investering i udlandet foreligger, hvis en investor erhverver (for den årlige tilstrømning) eller besidder (for den samlede beholdning) mindst 10 pct. af egenkapitalen eller stemmerettighederne i en virksomhed i et andet land. En del af investeringerne kan være erhvervelse af allerede eksisterende virksomheder, mens såkaldte *greenfield investeringer* nyetablerer eller grundlægger en virksomhed eller produktionsfaciliteter. Greenfield investeringer udgør typisk en begrænset del af de samlede direkte investeringer.

Den samlede beholdning af danske virksomheders direkte investeringer i udlandet er øget fra 11 pct. af BNP i 1990 til 26 pct. af BNP i 2003⁴. Udenlandske virksomheders investeringer i Danmark er steget i samme tempo, *jf. figur 5a.*

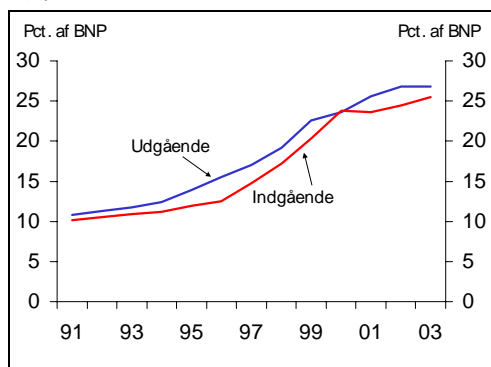
⁴ Ekskl. *gennemløbsinvesteringer*, dvs. ekskl. samtidige ind- og udgående finansielle transaktioner via et dansk holdingselskab. Gennemløbsinvesteringer har ingen eller stærkt begrænset realøkonomisk betydning.

Danske virksomheder ejer dermed virksomheder m.v. i udlandet, der skønmæssigt svarer til ca. 10 pct. af deres produktionsapparat i Danmark⁵. Den andel er lidt mere end fordoblet i forhold til 1990.

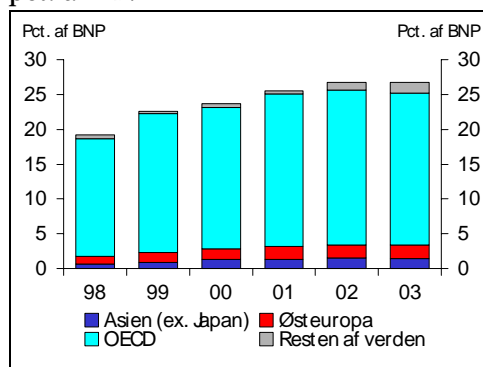
Beholdningen af udenlandske virksomheders investeringer i Danmark er på samme niveau, og de svarer derfor også til rundt regnet 10 pct. af produktionsapparatet i danske byerhverv. Udenlandsk ejede firmaer i Danmark beskæftigede i 2002 knap 200.000 fuldtidsansatte, svarende til 14 pct. af lønmodtagerne i den private sektor.

Gennemsnitslønnen i udenlandsk ejede firmaer er ca. 15 pct. højere end i danskejede firmaer, *jf. Danmarks Statistik*. Det højere lønniveau afspejler formentlig bl.a. et højere gennemsnitligt uddannelses- og kvalifikationsniveau i medarbejderstaben end for gennemsnittet af danskejede virksomheder. Dermed er arbejdspladser på udenlandsk ejede virksomheder forholdsvist videnintensive. Udenlandske investeringer i Danmark skaber gevinster for samfundet via tilførsel af kapital, vellønnede og produktive job, samt tilførsel af viden og adgang til internationale netværk.

Figur 5a. Beholdning af udgående og indgående direkte investeringer, pct. af BNP



Figur 5b. Beholdning af udgående direkte investeringer fordelt på regioner, pct. af BNP



Anm: De samlede direkte udenlandske investeringer (FDI – foreign direct investment) er opgjort som den samlede beholdning ekskl. gennemløbsinvesteringer.

Kilde: Danmarks Nationalbank og egne beregninger.

De årlige udgående direkte investeringer aftog i takt med konjunkturfremmatningen fra 2000/2001 til 2003 (også inden for fremstillingssektoren). I takt med forbedrede internationale konjunkturer er de udenlandske investeringer taget til i 2004, brutto, men samtidig har danske virksomheder

⁵ Opgjort som beholdningen af danske investeringer i udlandet i pct. af de danske byerhvervs hjemlige kapitalapparat, som opgjort af Danmarks Statistik. Danske investeringer i udlandet, der især består af egenkapitalandele, kan desuden sammenlignes med egenkapitalen i de hjemlige byerhverv, der på basis af regnskabs- og finansiell statistik groft kan skønnes til ca. 40 pct. af kapitalapparatet og dermed nogenlunde på niveau med ét års BNP. De ind- og udgående direkte investeringers andel af byerhvervenes egenkapital svarer derfor stort set til deres andel af BNP.

øget tilbageførsler m.v. fra udenlandske datterselskaber, så netto blev der ført mere kapital tilbage end der blev investeret i udlandet i 2004.

Hovedparten af de danske investeringer i udlandet ligger i andre OECD-lande. Serviceerhverv står for en større del af de danske udenlandske investeringer end fremstillingssektoren, men det kan bl.a. dække over, at en del af finanssektorens investeringer er placeret i f.eks. industrivirksomheder, jf. *Nationalbankens statistik og publikationer om udenlandske investeringer*.

Beholdningen af direkte investeringer i Østeuropa og Asien (ekskl. Japan) udgør ca. 15 pct. af de samlede udenlandske investeringer og omkring 3½ pct. af dansk BNP, jf. figur 5b. Andelen af de samlede udenlandske investeringer, der ligger i Østeuropa og Asien (ekskl. Japan) er steget moderat. I lavtlønslande er der tendens til, at investeringerne i højere grad retter sig mod produktions- frem for salgsselskaber, jf. f.eks. *Vækstredøgørelsen 2003, Økonomi- og Erhvervsministeriet*. Beholdningen af investeringer i Østeuropa og Asien (ekskl. Japan) udgør dermed skønsmæssigt ca. 1½ pct. af de private byerhvervs kapitalapparat i Danmark.

Danske investeringer i Kina er vokset fra at udgøre 0,16 pct. af dansk BNP ved udgangen af 1998 til 0,31 pct. af BNP ved udgangen af 2003. Beholdningen af danske investeringer i Kina kan ved udgangen af 2003 skønnes til ca. 0,15 pct. af kapitalapparatet i Danmark. I 2004 investerede danske virksomheder iflg. tal fra Danmarks Nationalbank yderligere 267 mio. kr. i Kina (brutto), svarende til 0,1 pct. af de private bruttoinvesteringer i Danmark i samme år.

3. Globaliseringen fremover

Den fremtidige styrke i globaliseringsprocessen vil bl.a. bero på udviklingen i befolkningstunge regioner som Kina og Indien, som navnlig afhænger af økonomisk-politiske beslutninger i disse lande. Samtidig vil udviklingen i det internationale handelssystem og indsatsen for at reducere barrierer for international handel og investeringer spille en væsentlig rolle. Blandt andet vil virksomhedernes tilskyndelse til at opsplitte værdikæden på flere lande være følsom over for mulige ændringer i toldbarrierer og transportomkostninger og forhold som politisk stabilitet og ejendomsrettigheder i enkelte lande. Deregulering af produktmarkeder i de vestlige lande kan også stimulere handel og udenlandske investeringer. Endelig vil fortsatte sektorforskydninger over mod tjenesteydelser, herunder som følge af en stigende andel af ældre i befolkningerne, isoleret set kunne trække i retning af at dæmpe handelskvoterne.

Samlet kan der næppe med større sikkerhed siges noget præcist om, hvilket tempo globaliseringen vil få fremover, men det er sandsynligt, at handel og navnlig udenlandske investeringer vil udgøre en stigende andel af BNP. For de nærmeste år peger spørgeundersøgelser foretaget af bl.a. Dansk Industri og Tænkertanken *Fremtidens Vækst* på, at et stigende antal

danske virksomheder påregner at etablere sig eller øge investeringerne i udlandet. Det gælder især industri- og IT-virksomheder.

Handel med lavtlønslande

Handel med andre vestlige lande vil også fremover udgøre størstedelen af den danske udenrigshandel, men handel med ”nye lande” kan vokse hurtigere. EU-udvidelsen må i de kommende år forventes at medføre yderligere økonomisk integration af en række østeuropæiske lande. Det gælder også for de østeuropæiske lande, der ikke blev medlemmer af EU ved den seneste udvidelse. Samtidig må påregnes, at den stigende handel og arbejdsdeling med Kina og Indien vil fortsætte i de kommende år. Det afspejler, at disse regioner har gennemført markedsreformer og er ved at indtage en position, som gradvist er mere på linje med landenes befolkningsstørrelse.

For disse lande afhænger opnåelsen af en højere levestandard bl.a. af deres markedsøkonomiske reformer og rammevilkår, og en øget integration med resten af verden, som bl.a. indebærer tilførsel af viden og kapital. For de vestlige lande skaber det nye markeder, nye muligheder for samarbejde og arbejdsdeling, men også krav om omstilling og produktudvikling.

I udgangspunktet er der i disse lande et lavere lønniveau, der bl.a. kan indebære betydelige omkostningsfordele ved produktion inden for en række fremstillingserhverv. Lavtlønslandene kan imidlertid ikke være mere konkurrencedygtige end højindkomstlande i alle brancher eller alle typer arbejde⁶. De historiske erfaringer viser således, at:

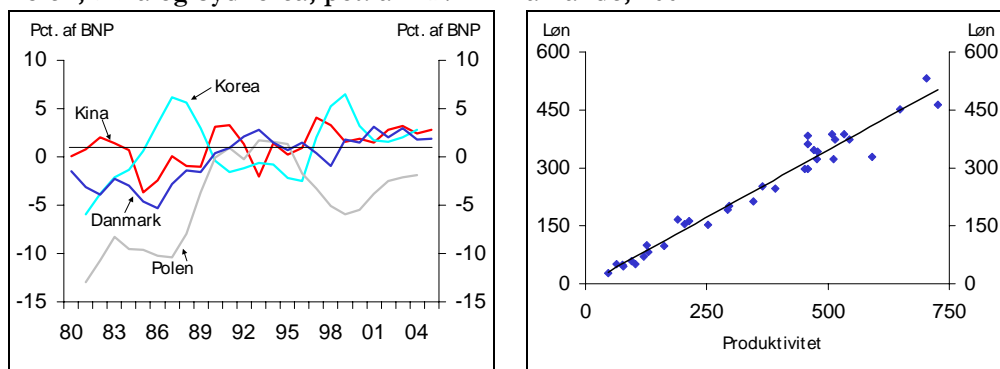
1. De nye lande optræder både som eksportører og importører, og over tid vil handlen med disse lande være balanceret. Den del af industrilandenes efterspørgsel, der retter sig mod import fra lavtlønslande, vender derfor tilbage i form af øget eksport. I øjeblikket har landene i Østeuropa typisk store handelsunderskud, og det gælder også en række sydøstasiatiske lande. Kina og Sydkorea har handelsoverskud, men set i forhold til BNP er deres handels- og betalingsbalanceoverskud nogenlunde på niveau med f.eks. Danmarks, *jf. figur 6a*.
2. Det lavere lønniveau i landene afspejler lavere *gennemsnitlig* produktivitet. Forholdet mellem løn og produktivitet er på makro niveau tilnærmelsesvist ens på tværs af lande, *jf. figur 6b*. Det viser, at gennemsnitslønnen følger med op, når den nationale produktivitet sti-

⁶ Lige som for industrilande kan lavtlønslande overgangsvist have en under- eller overvurderet real valutakurs, der styrker hhv. svækker konkurrenceevnen over en bred kam. Det kan f.eks. være tilfældet for Kina i disse år, hvor den kinesiske valuta er deprecieret i takt med dollaren siden 2001. Selv om Kinas samlede betalingsbalanceoverskud er forholdsvist moderat, kan der være tegn på en sådan undervurdering i bl.a. kapitaltilstrømning som nærer mulige spekulationsbobler på ejendomsmarkedet, hastig likviditetsvækst og lønpres. Det kan føre til en brat afmatning, som det tidligere er set i Kina.

ger i takt med øget kapitalapparat, uddannelsesniveau, effektivitetsfremskridt, videntilførsel m.v.

3. Lavtlønslande kan *ikke* både have overskud på betalingsbalancens løbende poster (som hovedsagelig består af vare- og tjenestebalancen) og samtidig have en nettotilstrømning af kapital fra industrilandene. Hvis der investeres mere i landene end deres egen opsparring dækker, så medfører dette et betalingsbalanceunderskud i landene⁷.

Figur 6a. Betalingsbalance i Danmark, Polen, Kina og Sydkorea, pct. af BNP **Figur 6b. Løn og produktivitet på tværs af lande, 2001**



Kilde: OECD, IMF og Europa-kommissionen.

Anm.: I figur 6a er Polen og Sydkoreas betalingsbalance opgjort ved 3-års glidende gennemsnit for at udglatte ekstreme udsving. Figur 6b viser gennemsnitlig produktivitet (værditilvækst pr. beskæftiget) og lønomkostninger ("nominal compensation per employee") i danske kroner for et bredt udsnit af lande.

Øget handel med disse lande kan ikke desto mindre indebære udfordringer. I udgangspunktet er der i disse lande et stort udbud af ufaglært arbejdskraft og et lavere lønniveau, der giver landene en komparativ fordel særlig indenfor arbejdskraftintensiv produktion. Samtidig er der i landene en relativ knaphed på højtuddannet arbejdskraft, hvilket f.eks. afspejler sig i, at der i Kina og Indien i dag er markante løn- og indkomstforskelle. Selv om visse uddannelseskrevende funktioner udflyttes til disse lande, *jf. nedenfor*, vil lavtlønslandenes komparative fordele en rum tid endnu ligge i ufaglært eller forholdsvist rutinepræget arbejde⁸.

Det bekræftes bl.a. af spørgeundersøgelser blandt danske virksomheder, der planlægger udflytning af aktiviteter. Disse virksomheder forudser sam-

⁷ Visse lande, herunder Kina, har i øjeblikket både betalingsbalanceoverskud og nettotilstrømning af privat kapital, som modgås af stor offentlig kapitaleksport, særlig i form af opkøb af amerikanske værdipapirer som en del af valutareserverne. Blandt andre Verdensbanken har advaret om, at Østasiens og specielt Kinas voksende beholdning af dollaraktiver kan true med at destabilisere landenes økonomier.

⁸ Når det på et tidspunkt ikke længere er tilfældet, vil landene ikke længere være lavindkomstlande, men derimod mellemindkomstlande (som f.eks. Sydkorea og mange andre tidligere lavtlønslande er i dag) eller højindkomstlande (som Japan og visse EU-lande, der tidligere var lavtlønslande).

tidig et skift i den danske medarbejdsstabs sammensætning væk fra forholdsvist lavtuddannet over mod højereuddannet arbejdskraft.

Det skal bemærkes, at selvom det gennemsnitlige lønniveau i lavtlønslandene afspejler tilsvarende lav national produktivitet, så behøver dette *ikke* at gælde for den enkelte virksomhed eller branche. Når internationale virksomheder investerer i f.eks. Kina eller Østeuropa, vil enhedsløn- og kostningerne ved brug af den lokale arbejdskraft med vestlig teknologi og ledelse på de områder, hvor disse lande har komparative fordele, ligge under niveauet i højindkomstlandene. Det er blandt andet i sådanne tilfælde, at de pågældende virksomheder kan udkonkurrere dele af dansk produktion, og danske forbrugere får adgang til billigere produkter.

Samtidig er der andre brancher eller funktioner, hvor industrilandenes produktivetsforspring overstiger lønforskellen. Det viser sig i de produkter og tjenester, som eksporteres til lavtlønslandene, og som ofte er på nogle helt andre områder med større videnindhold eller af højere kvalitet, end landene selv kan præstere. Danmarks samlede eksport af varer og tjenester til lavtlønslande er som nævnt større end importen.

Med tiden vil lavtlønslandenes kunnen og produktivitet stige og de vil kunne udføre flere avancerede funktioner selv. Samtidig vil deres lønniveau imidlertid stige i takt med produktiviteten, hvilket kan reducere deres omkostningsfordele på andre områder⁹. Konkurrencen med landene vil da komme til at ligne den, vi i dag har med andre industrilande (herunder tidligere lavtlønslande som f.eks. Japan og nogle EU-lande), og handelsmønstrene vil skifte karakter.

En måde, hvorpå virksomheder kan reagere på stigende konkurrence fra lavtlønslande, som kan presse prisen på traditionelle produkter, kan være at investere i teknologi og/eller flytte deres produkter ”up-market”, f.eks. med fokus på design eller kvalitet, og ved hele tiden at nyudvikle deres produkter. Danske eksempler kunne være modetøj, TV og hi-fi m.v.

Det vil fortsat kunne ske, men samtidig kan selv up-market produkter i stigende grad produceres i f.eks. datterselskaber i lavtlønslande. Den danske værditilvækst kan derfor i højere grad komme til at ligge i produktudvikling, design, marketing, administration m.v., og gradvist mindre i den fysiske produktion af industrivarer. Standardproduktion i større serier vil formentlig lettest kunne flyttes ud, mens mere specialiseret produktion, f.eks. en del produktion i mindre serier eller produktion, der hurtigt skal kunne omstilles til nye markedsbetingelser, formentlig stadig med fordel vil kunne udføres i Danmark. Beskæftigelsen i mange industrivirksomheder

⁹ Hvis landenes produktivitet stiger hurtigere på nye områder, f.eks. ”medium-tech” eller ”high-tech” produkter, end i deres traditionelle ”low-tech” sektorer, vil deres lønfremgang kunne øge omkostningerne i deres traditionelle produktion og derfor kunne forværre industrilandenes bytteforhold.

der kan derfor i stigende grad rette sig mod uddannelseskrævende jobfunktioner som produktudvikling, design, marketing, m.v.¹⁰ Der vil fortsat være jobmuligheder også for lavtuddannede i industrisektoren, f.eks. i den fysiske produktion, der bliver i Danmark, og i support-funktioner som f.eks. vagter, kantine- og rengøringspersonale m.v.

Samtidig vil stigende materiel velstand og billigere varer formentlig også fremover medføre, at en stigende del af indkomsterne bruges på tjenesteydelser, og at beskæftigelsen fortsat vil stige i serviceerhvervene (som det er sket historisk, jf. papiret *Globalisering og det danske arbejdsmarked*). Også inden for servicesektoren, bygge og anlæg m.v., vil der formentlig blive relativt flere faglærte og uddannelseskrævende job, bl.a. i kraft af den teknologiske udvikling, men der vil fortsat være beskæftigelsesmuligheder for forholdsvist kortuddannede i bl.a. detail- og engroshandel, hotel og restaurationsvirksomhed, transport, pasning og pleje, m.v.¹¹

Udflytning af uddannelseskrævende funktioner

I de senere år har fremskridt indenfor kommunikations- og informationsteknologi i stigende omfang muliggjort, at rutineprægede funktioner som f.eks. call-centre, regnskab, indtastning og bearbejdning af data, IT-support m.v. har kunnet placeres i andre lande. Der er også eksempler på udflytning af funktioner, der varetages af højt specialiseret arbejdskraft, eksempelvis fortolkning af røntgenbilleder, ingeniøropgaver og revision.

Udflytningen og handlen med lavtlønslande på disse områder er indtil videre af beskeden nationaløkonomisk betydning. Eksempelvis havde Danmark i 2003 et underskud i handlen med kommunikations- og informationsydelser på 143 mio. kr. (0,01 pct. af BNP) over for samtlige lande i Østeuropa og Asien (ekskl. Japan). Samtidig havde Danmark overskud over for de samme lande på 450 mio. kr. (0,03 pct. af BNP) i vareformidling, konsulent- og ingeniørrådgivning m.v. samt finansielle og kulturelle tjenester¹².

Det er ikke et nyt fænomen, at højtuddannede funktioner udsættes for intens international konkurrence, men formen er ny. Hidtil har konkurrencen især været med andre højindkomstlande i kraft af handel (intra-industriell handel), hvor arbejdspladser er flyttet både ind og ud. Fremover

¹⁰ Undersøgelser peger på, at international handel indtil videre formentlig har stået for en relativt begrænset del – måske 5-15 pct. – af det samlede skift i arbejdskraftefterspørgslen væk fra relativt kortuddannede over mod højereuddannet arbejdskraft, jf. *notatet Globalisering og det danske arbejdsmarked*. Ny teknologi og øvrige faktorer har formentlig stået for størstedelen af skiftet.

¹¹ Hvis efterspørgslen efter grundskoleuddannet arbejdskraft fremover aftager hurtigere end udbuddet, vil dette kunne lægge pres på lønningerne. Grundskoleuddannede vil derfor kunne få lavere reallønfremsgang end andre grupper. Hvis relativlønningerne ikke tilpasser sig, vil der i givet fald kunne opstå større strukturel ledighed for gruppen.

¹² Det er dog muligt, at f.eks. den videnoverførsel, der foregår inden for multinationale virksomheder, ikke er fuldt dækket af den officielle statistik.

kan en del af konkurrencen blive mere direkte, fordi en del af funktionerne lettere kan flyttes på tværs af grænserne.

Danske virksomheder lægger også i stigende grad en del af deres forskning og udviklingsaktiviteter i udlandet, hovedsagelig i andre industrilande. F.eks. har mindst én større medicinalvirksomhed meddelt, at den planlagte fremgang i medarbejderstaben i 2005 udelukkende vil ske i udlandet. Sådanne eksempler betyder ikke nødvendigvis udflytning af danske arbejdspladser, men mere typisk en udvidelse af de samlede F&U aktiviteter, hvoraf en del med fordel kan lægges i udlandet for at drage fordel af særlige kompetencer, kendskab til landespecifikke forhold m.v. Samtidig har udenlandske virksomheder oprettet eller opkøbt F&U centre i Danmark, f.eks. Nokia. Den samlede private F&U udført i Danmark er steget og ligger over OECD-gennemsnittet. Også fremover må det forventes, at udbuddet af kompetente forskere og gode forskningsmiljøer vil være bestemmende for omfanget af forskningsaktiviteter udført i Danmark.

Øget konkurrence i nye sektorer

Bedre kommunikations og informationsteknologi kan fremover muliggøre en større geografisk afkobling mellem produktion og forbrug af flere serviceydelser på trods af sproglige og andre barrierer. Det kan medføre, at brancher, der hidtil har været forholdsvist beskyttede, bliver udsat for international konkurrence. Det vil øge produktivitet og velstand for økonomien som helhed, men skærpe omstillingskravene for berørte sektorer.

Inden for de seneste årtier er en række brancher blevet mere konkurrenceudsatte. Det drejer sig om post og telekommunikation (IT-sektoren), pengeinstitutter, dele af forsikringsvirksomhed, lufttransport, forlagsvirksomhed, slagterier og mejerier m.v.¹³

Det er sandsynligt, at stadig flere danske brancher i fremtiden kan blive mere konkurrenceudsatte. Den internationale arbejdsorganisation (ILO) har i 2001 skønnet, at 1-5 pct. af arbejdspladserne i servicesektoren i de vestlige lande kan blive udsat for konkurrence fra lavtlønslande.

Det er især virksomhedernes administrative rutinearbejde, men også softwareudvikling og assistance, der kan udflyttes. Spektret udvides løbende og kan omfatte forskning, eksempelvis inden for IT og medico, *jf. Rambøll Management 2004*. Der kan også opstå øget konkurrence med f.eks. østlande inden for bygge- og anlægssektoren, tandlægeydelser m.v., og internettet kan skærpe konkurrencen på en række områder, f.eks. salg af håndkøbsmedicin, finansieringsydelser m.v. Aktuelt er det dog især fremstillings- og IT-virksomheder, der planlægger øgede udenlandske aktiviteter.

¹³ Målt ved, at importen fra de tilsvarende udenlandske brancher er steget til over en tærskelværdi på f.eks. 5 eller 10 pct. af den danske branches produktionsværdi.

Når mere uddannelseskrævende funktioner flyttes til udlandet kan det lægge pres på lønnen i de pågældende stillinger. Samtidig reduceres virksomhedernes omkostninger og forbrugerpriserne, og dermed styrkes realindkomsterne for andre grupper i samfundet, herunder for kortuddannede. Den øgede købekraft for de ikke-berørte grupper i industrilandene (og øgede indkomster i lavtlønslandene) skaber øget efterspørgsel og nye arbejdspladser til erstatning for de, der er flyttet ud – men ikke nødvendigvis med samme uddannelsesfordeling. Det indebærer øgede omstillingskrav for nogle grupper på arbejdsmarkedet, men større samlet velstand og sandsynligvis mindre skill-bias, end hvis udflytningen alene vedrører jobfunktioner med lavt uddannelsesindhold.